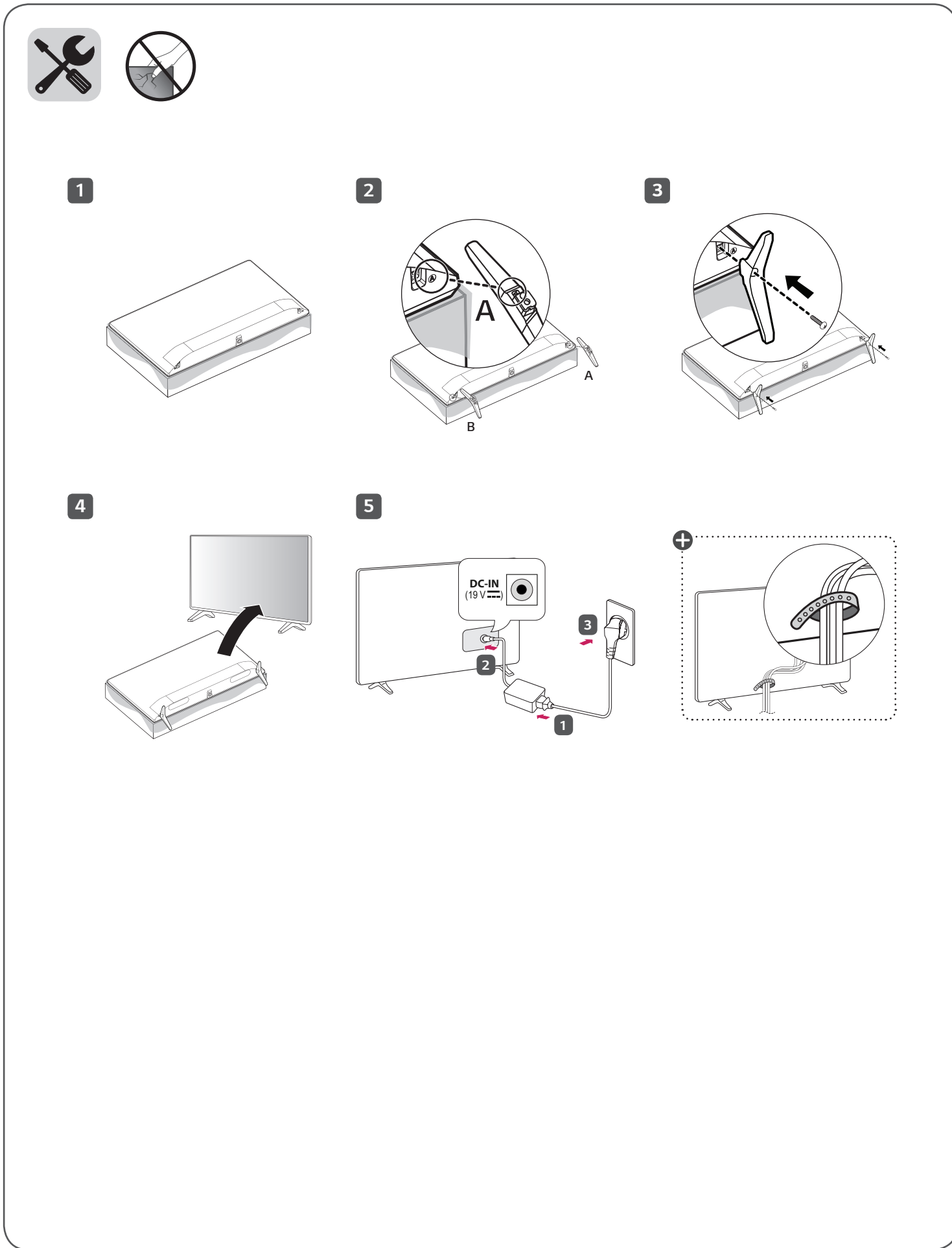


	English • Read Safety and Reference . • For the power supply and power consumption, refer to the label attached to the product.	Magyar • Lásd: Biztonsági óvintézkedések . • A tápellátásra és az áramfogyasztásra vonatkozó adatok a készülékre ragasztott címkén találhatóak.
	Deutsch • Bitte lesen Sie Sicherheitshinweise und Referenzen! • Informationen zur Stromversorgung und zum Stromverbrauch sind dem Etikett auf dem Gerät zu entnehmen.	Polski • Przeczytaj Zasady bezpieczeństwa i informacje dodatkowe . • Dokładne informacje o zasilaniu i zużyciu energii są umieszczone na etykiecie znajdującej się na produkcie.
	Français • Lire le document Sécurité et référence . • Reportez-vous à l'étiquette apposée sur le téléviseur pour connaître l'alimentation et la consommation électrique.	Česky • Přečtěte si část Bezpečnost a reference . • Informace o napájení a příkonu naleznete na štítku připevněném k výrobku.
	Italiano • Consultare la sezione Sicurezza e informazioni di riferimento . • Per l'alimentazione e il consumo di energia, consultare l'etichetta applicata sul prodotto.	Slovenčina • Prečítajte si časť Bezpečnosť a odkazy . • Informácie o zdroji napájania a spotrebe elektrickej energie nájdete na štítku pripojenom k zariadeniu.
	Español • Leer Seguridad y Referencias . • Para obtener información acerca de la fuente de alimentación y el consumo de energía, consulte la etiqueta del producto.	Română • Citiți Siguranță și referințe . • Pentru sursa de alimentare și consumul de energie, consultați eticheta atașată pe produs.
	Português • Consulte o manual de Segurança e Referência . • No que respeita à fonte de alimentação e ao consumo de energia, consulte a etiqueta mostrada no produto.	Български • Прочетете Безопасност и справки . • Направете справка с етикета на продукта за електрозахранването и консумацията на енергия.
	Nederlands • Lees Veiligheid en referentie goed door. • Informatie over de stroomvoorziening en het stroomverbruik vindt u op het label op het product.	Eesti • Lugege jaotist Ohutus ja viited . • Toiteallika ja energiatarbe kohta saate teavet tootele kinnitatud märgiselt.
	Ελληνικά • Ανάγνωση Ασφάλεια και Αναφορά . • Για πληροφορίες σχετικά με την τροφοδοσία και την κατανάλωση ενέργειας, δείτε την ετικέτα του προϊόντος.	Lietuvių k. • Perskaitykite Saugumas ir nuorodos . • Informacijos apie maitinimą ir energijos sąnaudas rasite etiketėje ant gaminio.
	Slovenščina • Preberite Varnostne informacije in napotki . • Podatke o napajanju in porabi energije si oglejte na nalepki izdelka.	Latviešu • Izlasiet Drošībai un uzzīņai . • Informāciju par elektroenerģijas padevi un patēriņu skatiet izstrādājumam pievienotajā etiķetē.
	Hrvatski • Pročitajte Sigurnost i reference . • Informacije o napajanju i potrošnji energije potražite na oznaci koja se nalazi na proizvodu.	Srpski • Pročitajte Bezbednost i informacije . • Da biste saznali informacije u vezi sa napajanjem i potrošnjom energije, pogledajte oznaku na proizvodu.
Shqip • Lexo Siguria dhe referencat . • Për ushqimin me energji dhe konsumin e energjisë, shih etiketën e ngjitur në produkt.	Norsk • Les Sikkerhet og referanse . • Hvis du vil ha informasjon om strømforsyning og strømførbbruk, kan du se på etiketten som er festet på produktet.	
Bosanski • Pročitajte Sigurnost i upućivanje . • Informacije o napajanju električnom energijom i potrošnji električne energije možete pronaći na naljepnici koja se nalazi na proizvodu.	Dansk • Læs Sikkerhed og Reference . • Du kan få oplysninger om strømforsyning og strømførbbrug på mærket, der sidder på produktet.	
Македонски • Прочитајте во Безбедносни информации и референтни материјали . • За напојувањето и потрошувачката на енергија, погледнете ја етикетата која е прикачена на производот.	Suomi • Lue Turvatoimet ja viittaukset . • Tietoja virtalähteestä ja virrankulutuksesta on laitteeseen kiinnitetyssä tarrassa.	
Svenska • Läs Säkerhet och referens . • För strömförsörjning och strömförbrukning, se etiketten på produkten.	العربية • قراءة الأمان والرجوع. • لمعرفة المزيد حول مصدر الإمداد بالطاقة المطلوب ومعايير استهلاك الطاقة، راجع الملصق الموجود على المنتج.	

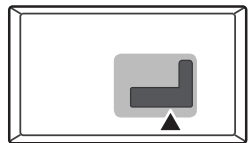
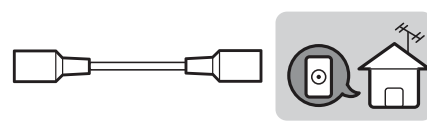


⊕ : Depending on model / Abhängig vom Modell / Selon le modèle / In base al modello / En función del modelo / Dependendo do modelo / Afhankelijk van het model / Ανάλογο με το μοντέλο / Odvisno od modela / Típusfüggő / Zależnie od modelu / Závisí na modelu / V závislosti od modelu / În funcție de model / В зависимости от модели / Sõltub mudelist / Priklausu nuo modelio / Atkarībā no modeļa / U zavisnosti od modela / Ovisno o modelu / Në varësi të modelit / Ovisno o modelu / Во зависност од моделот / Beroende på modell / Afhengig av modell / Afhängigt af modellen / Mallin mukaan / حسب الطراز





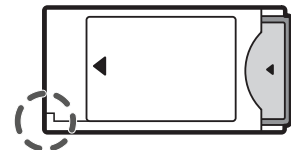
ANTENNA/
CABLE IN



Satellite IN



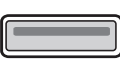
PCMCIA CARD SLOT



HDMI IN



USB IN



COMPONENT IN



L/MONO AUDIO R



L/MONO AUDIO L



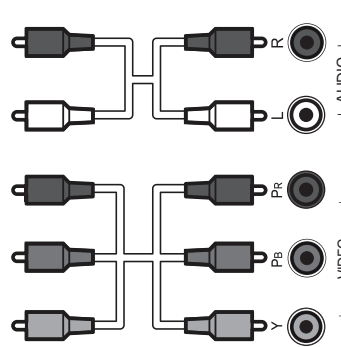
Pr



Pb



VIDEO/Y



L-AUDIO

R

VIDEO



AV IN



L/MONO AUDIO R



L/MONO AUDIO L



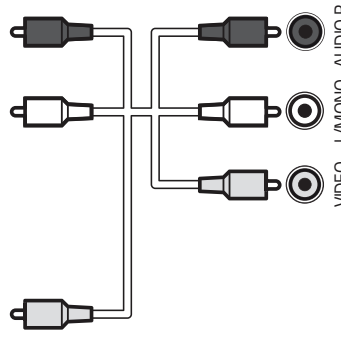
Pr



Pb



VIDEO/Y



L/MONO AUDIO

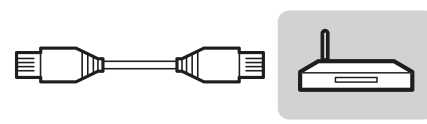
R

VIDEO

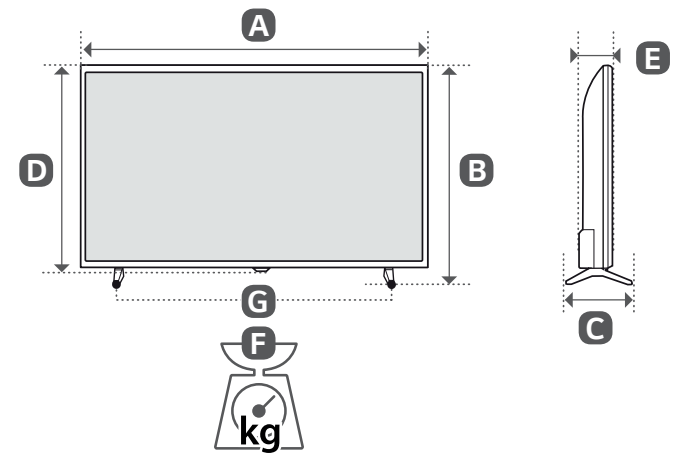
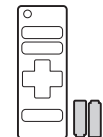
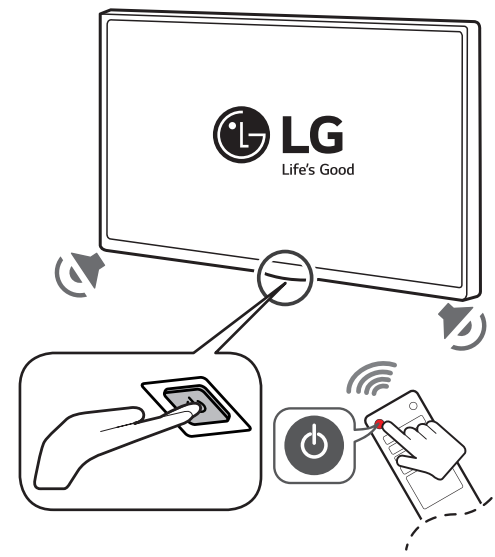
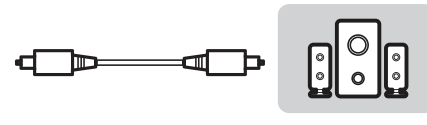


+

LAN



OPTICAL DIGITAL
AUDIO OUT



	A	B	C	D	E	F	F-G
	(mm)					(kg)	
32LK510BPLD 32LK519BPLC	739	472	168	441	84	4.90	4.85
Power requirement	19 V ~ 2.0 A						



NÁVOD K OBSLUZE

Bezpečnost a reference

Televizor LED*

* Televizor LED LG používá obrazovku LCD s podsvětlenými diodami LED.

Před uvedením zařízení do provozu si pečlivě prostudujte tento návod a uložte jej pro budoucí potřebu.

www.lg.com

Autorská práva © 2018 LG Electronics Inc. Všechna práva vyhrazena.

Varování! Bezpečnostní pokyny



UPOZORNĚNÍ
RIZIKO ÚRAZU ELEKTRICKÝM PROUDEM –
NEOTVÍREJTE



UPOZORNĚNÍ : Z DŮVODU OMEZENÍ RIZIKA ÚRAZU ELEKTRICKÝM PROUDEM NEDEMONTUJTE KRYT NEBO ZADNÍ ČÁST PRODUKTU. PRODUKT NEOBSAHUJE ŽÁDNÉ SOUČÁSTI, KTERÉ BYSTE MOHLI SAMI OPRAVIT. VEŠKERÉ OPRAVY PRODUKTU SVĚŘTE KVALIFIKOVANÝM PRACOVNÍKŮM SERVISU.

 Účelem tohoto symbolu je upozornit uživatele na přítomnost neizolovaného „nebezpečného napětí“ pod krytem produktu, které může být dostatečně vysoké na to, aby představovalo pro člověka riziko úrazu elektrickým proudem.

 Účelem tohoto symbolu je upozornit uživatele na důležité pokyny k provozu a údržbě (servisní pokyny), které se nacházejí v tištěných materiálech přiložených k produktu.

VAROVÁNÍ : ZA ÚČELEM SNÍŽENÍ RIZIKA POŽÁRU A ÚRAZU ELEKTRICKÝM PROUDEM NEVYSTAVUJTE TENTO PRODUKT PŮSOBENÍ DEŠTĚ ANI VLHKOSTI.

ČESKY

- ABYSTE ZABRÁNILI ŠÍŘENÍ POŽÁRU, NIKDY SE K VÝROBKU NEPŘIBLIŽUJTE SE SVÍČKAMI ANI JINÝMI PŘEDMĚTY S OTEVŘENÝM OHNĚM.
 - **Neumistujte televizor a dálkový ovladač v následujících prostředích:**
 - Nevystavujte produkt přímému slunci.
 - Místo s vysokou vlhkostí, např. koupelna
 - Blízko tepelných zdrojů, např. kamen a dalších zařízení, která produkují teplo.
 - Blízko kuchyňské linky nebo zvlhčovače vzduchu, kde může být snadno vystaven páře nebo oleji.
 - Místo vystavené dešti nebo větru.
 - Nevystavujte přístroj kapající nebo stříkající vodě a neumistujte předměty naplněné kapalinou, jako jsou vázy nebo šálky, na přístroj nebo nad něj (např. na polici nad zařízením).
 - Neumistujte TV do blízkosti hořlavých předmětů, jako je benzin nebo svíčky, ani nevystavujte TV přímému proudění vzduchu klimatizace.
 - Neinstalujte v mimořádně prašných místech.
- Jinak může dojít k požáru, úrazu elektrickým proudem, vznícení/ explozi, závadě nebo deformaci produktu.

• Ventilace

- TV instalujte tam, kde je zajištěno dostatečné větrání. Neinstalujte do stísněných prostor, například do knihovny.
- Neumistujte výrobek na koberec nebo polstrování.
- Když je výrobek zapojený, neblokujejte jej textiliemi ani jinými materiály.
- Dávejte pozor, abyste se nedotýkali ventilačních otvorů. Při dlouhém sledování televizoru mohou být ventilační otvory horké.
- Chraňte napájecí kabel před fyzickým nebo mechanickým poškozením, jako je překroucení, zadrhnutí, přiskřípnutí, zmáčknutí ve dveřích nebo přislápnutí. Věnujte zvláštní pozornost zástrčkám, elektrickým zásuvkám a místům, ve kterých kabel vychází z přístroje.
- Je-li zapojen napájecí kabel, televizorem nehybejte.
- Poškozený nebo uvolněný napájecí kabel nepoužívejte.
- Při odpojování napájecího kabelu jej vždy uchopte za zástrčku. Chcete-li TV odpojit od napájení, netahajte za napájecí kabel.
- Do stejné síťové zásuvky nepřipojujte příliš mnoho zařízení, protože by mohlo dojít k požáru nebo úrazu elektrickým proudem.
- **Odpojení zařízení od napájení**
 - Zástrčka slouží k odpojení zařízení. Pro případ nouzové situace musí zůstat zástrčka snadno přístupná.
- Nedovolte, aby na televizor lezly nebo se jej přidržovaly děti. Jinak se může televizor převrátit a způsobit vážné zranění.
- **Uzemnění venkovní antény** (může se v jednotlivých zemích lišit):

- Pokud je nainstalována venkovní anténa, dodržujte níže uvedené pokyny.

Vzhledem k možnosti smrtelného nebo vážného zranění by se venkovní anténní systém neměl nacházet v blízkosti nadzemního elektrického vedení nebo jiných obvodů elektrického osvětlení nebo napájení nebo tam, kde může dojít ke kontaktu s takovými vedeními nebo obvody.

Dbejte na to, aby byl anténní systém uzemněn a poskytoval tak určitou ochranu před přepětím a nahromaděnou statickou elektřinou.

V USA poskytuje informace týkající se správného uzemnění stožáru a vybíjecí konstrukce, uzemnění přívodního vodiče k vybíjecí jednotce, rozměrů uzemňovacích vodičů, umístění anténní vybíjecí jednotky, připojení k zemnicím elektrodám a požadavků na zemnicí elektrodu část 810 předpisů National Electrical Code (NEC).

Uzemnění antény podle předpisů National Electrical Code, ANSI/NFPA 70

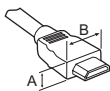
- **Uzemnění** (s výjimkou zařízení, která se neuzemňují)
 - Televizor s uzemněnou tříkólovou síťovou zástrčkou musí být připojen k uzemněné síťové zásuvce. Abyste předešli možnému úrazu elektrickým proudem, zkontrolujte, že jste zapojili zemnicí vodič.
 - Nikdy se nedotýkejte tohoto zařízení ani antény během bouřky. Mohlo by dojít k úrazu elektrickým proudem.
 - Ujistěte se, že je napájecí kabel bezpečně připojen k televizoru a zásuvce ve zdi. V opačném případě může dojít k poškození zásuvky a zástrčky a v extrémních případech může vypuknout požár.
 - Do výrobku nevkládejte kovové nebo hořlavé předměty. Pokud do výrobku vnikne cizí předmět, odpojte napájecí kabel a obraťte se na oddělení služeb zákazníkům.
 - Je-li zapojen napájecí kabel, nedotýkejte se jeho druhého konce. Mohlo by dojít ke zranění elektrickým proudem.
 - **Pokud dojde k některému z následujících problémů, okamžitě výrobek odpojte a obraťte se na místní oddělení služeb zákazníkům.**
 - Výrobek byl poškozen.
 - Pokud se do výrobku (tedy síťového adaptéru, napájecího kabelu nebo TV) dostane voda.
 - Pokud cítíte, že z TV vychází kouř nebo jiný zápach
 - Při bouřce nebo po dlouhé době nečinnosti.

I když je TV vypnut dálkovým ovladačem nebo tlačítkem, pokud není odpojen, je k přístroji připojen zdroj střídavého proudu.
- Nepoužívejte v blízkosti TV vysokonapěťová elektrická zařízení (například elektrický lapač hmyzu). Může dojít k poškození produktu.
 - Bez písemného souhlasu společnosti LG Electronics se nepokoušejte tento výrobek měnit. Mohlo by dojít k náhodnému požáru nebo elektrickému šoku. Ohledně servisu nebo oprav se obraťte na místní oddělení služeb zákazníkům. Neoprávněná modifikace by mohla zrušit oprávnění uživatele provozovat tento výrobek.
 - Používejte pouze autorizované doplňky/příslušenství schválené společností LG Electronics. Jinak může dojít k požáru, úrazu elektrickým proudem, závadě nebo poškození produktu.
 - Napájecí adaptér ani napájecí kabel nikdy nerozebírejte. Mohlo by dojít k požáru nebo úrazu elektrickým proudem.

- S adaptérem manipulujte opatrně, aby nedošlo k pádu nebo nárazu. Náraz by mohl adaptér poškodit.
- Chcete-li snížit riziko požáru nebo úrazu elektrickým proudem, nedotýkejte se televizoru vlhkými rukama. Pokud jsou hraty napájecího kabelu mokré nebo zaprášené, zástrčku důkladně otřete a osušte.
- **Baterie**
 - Příslušenství (baterie apod.) skladujte na bezpečném místě mimo dosah dětí.
 - Baterie nezkratujte, nerozebírejte a zabraňte jejich přehřátí. Baterie nevyhazujte do ohně. Baterie by neměly být vystavovány vlivům nadměrného tepla.
- **Přeprava**
 - Při přepravě se ujistěte, že je produkt vypnutý, odpojený a že byly odpojeny všechny kabely. Přenášení větších TV může vyžadovat dvě nebo více osob. Na přední panel TV netlačte. V opačném případě může dojít k poškození produktu, nebezpečí vzniku požáru nebo zranění.
- Dbejte na to, aby byly vinylové obaly a také materiál proti vlhkosti, který je součástí balení, mimo dosah dětí.
- Zabraňte nárazu, pádu předmětů do výrobku a upuštění čehokoliv na obrazovku.
- Netlačte silně na přední panel, a to ani rukou, ani žádnými ostrými předměty (například nehty, tužkou či perem). Dbejte na to, aby nedošlo k jeho poškrábání. Může dojít k poškození obrazovky.
- **Čištění**
 - Při čištění odpojte napájecí kabel a jemně jej otřete měkkým a suchým hadříkem. Nestříkejte vodu ani jiné kapaliny přímo na televizor. Nepoužívejte čisticí prostředky na sklo, osvěžovače vzduchu, insekticidy, maziva, vosky (na vozidla, průmyslové), abraziva, rozpouštědla, benzen, alkoholy atd., které mohou poškodit výrobek a jeho panel. Jinak může dojít k úrazu elektrickým proudem nebo poškození produktu.

Příprava

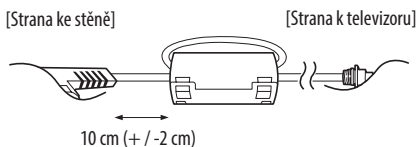
- Při prvním zapnutí televizoru po dodání z výroby může inicializace televizoru trvat několik minut.
- Uvedený obrázek se může od vašeho televizoru lišit.
- Nabídka OSD (On Screen Display) vašeho televizoru se může mírně lišit od obrázků v této příručce.
- Dostupná menu a možnosti se mohou lišit od zdroje vstupu a modelu výrobku, který používáte.
- Do tohoto televizoru mohou být v budoucnu přidány nové funkce.
- Přístroj musí být nainstalován v místě s dobře přístupnou zásuvkou. U některých zařízeních není k dispozici tlačítko zapnuto/vypnuto, proto je třeba zařízení vypnout odpojením napájecího kabelu.
- Položky dodané se zařízením se mohou v závislosti na modelu lišit.
- Specifikace výrobku nebo obsah tohoto návodu se mohou z důvodu zlepšení funkcí výrobku změnit bez předchozího upozornění.
- Pro optimální připojení použijte kabely HDMI a zařízení USB s rámečkem, který má tloušťku menší než 10 mm a šířku menší než 18 mm. Pokud nelze kabel USB nebo paměťové zařízení USB připojit k portu USB televizoru, použijte prodlužovací kabel, který podporuje protokol USB 2.0.



* $A \leq 10 \text{ mm}$

* $B \leq 18 \text{ mm}$

- Použijte certifikovaný kabel s logem HDMI.
- Pokud nepoužijete certifikovaný kabel HDMI, obrázovka nemusí zobrazovat nebo může dojít k chybě připojení. (Doporučené typy kabelů HDMI)
 - Vysokorychlostní kabel HDMI®/TM (3 m nebo kratší)
 - Vysokorychlostní kabel HDMI®/TM se sítí Ethernet (3 m nebo kratší)
- Jak se používá feritové jádro (V závislosti na modelu)
 - K omezení elektromagnetického rušení napájecího kabelu použijte feritové jádro. Napájecí kabel omotejte jednou kolem feritového jádra.



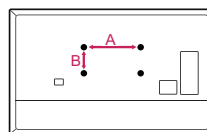
Dokupuje se zvlášť

U samostatně dokupovaných položek může v zájmu zlepšení kvality dojít bez předchozího upozornění k úpravám nebo změnám. Toto zboží můžete zakoupit u svého prodejce. Tato zařízení fungují pouze s určitými modely.

Název nebo technické řešení modelu se může změnit z důvodu zdokonalení funkcí produktů nebo změny určitých okolností nebo uplatňovaných zásad ze strany výrobce. (V závislosti na modelu)

Držák pro montáž na stěnu

Ověřte, zda šrouby a držák pro montáž na stěnu vyhovují standardu VESA. Standardní rozměry sad pro montáž na stěnu jsou uvedeny v následující tabulce.



Model	32/43LK51*	49LK51*
VESA (A x B) (mm)	200 x 200	300 x 300
Standardní šroub	M6	M6
Počet šroubů	4	4
Držák pro montáž na stěnu	LSW240B MSW240	OLW480B MSW240

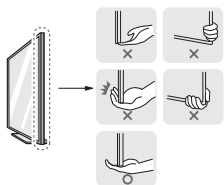
Zvedání a přemístění televizoru

Než přemístíte nebo zvednete televizor, prostudujte si následující pokyny, abyste zabránili jeho poškrábání nebo poškození a aby přeprava proběhla bezpečně bez ohledu na typ a velikost televizoru.

- Doporučuje se přemísťovat televizor v krabici nebo v obalovém materiálu, ve kterém byl televizor původně dodán.
- Než budete televizor přemísťovat nebo zvedat, odpojte napájecí kabel i všechny ostatní kabely.
- Když držíte televizor, měla by obrazovka směřovat dopředu, aby nedošlo k poškození.



- Uchopte pevně horní a dolní rám televizoru. Dbejte, abyste se nedotýkali průhledné části, reproduktoru nebo oblasti mřížky reproduktoru.



- Přepravu velkého televizoru by měly provádět nejméně 2 osoby.
- Při manuální přepravě televizoru držte televizor podle následujícího vyobrazení.



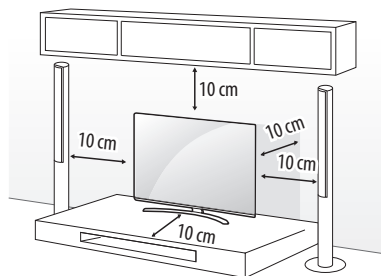
- Při přepravě televizor nevystavujte nárazům ani nadměrnému třesení.
- Při přepravě držte televizor ve vzpřímené poloze, nenatáčejte televizor na stranu ani jej nenakláňejte doleva nebo doprava.
- Snažte se příliš netlačit, aby nedošlo k ohnutí šasi rámu a tím k poškození obrazovky.
- Při manipulaci s televizorem dejte pozor, abyste nepoškodili výcnivající tlačítka.



- Nikdy se nedotýkejte obrazovky, aby nedošlo k jejímu poškození.
- Při přesunu televizor nedržte za držáky kabelů, protože může dojít k jejich přetržení a následnému zranění osob a poškození televizoru.
- Při připojování televizoru ke stojanu položte obrazovku lícem dolů na stůl nebo rovnou plochu opatřenou měkkou podložkou, abyste obrazovku chránili před poškrábáním.

Umístění televizoru na stolek

- 1 Nakloněním zvedněte televizor do vzpřímené polohy na stolek.
 - Mezi televizorem a stěnou musí být volný prostor (minimálně) 10 cm pro zajištění správného větrání.



(V závislosti na modelu)

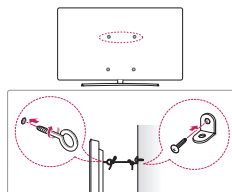
ČESKY

- 2 Zapojte napájecí kabel do elektrické zásuvky.



- Při sestavování produktu nepoužívejte na závitě šroubů cizí látky (oleje, maziva apod.). (Mohlo by to způsobit poškození produktu.)
- Pokud televizor instalujete na stojan, je nutné provést opatření proti jeho převrácení. Jinak se může výrobek převrátit a způsobit zranění.
- Nepoužívejte jiné než schválené položky, jinak není zaručena bezpečnost a životnost výrobku.
- Záruka se nevztahuje na poškození a zranění způsobená neschválenými položkami.
- Ujistěte se, že jsou šrouby správně vloženy a bezpečně utaženy. (Pokud nejsou utaženy dostatečně bezpečně, může se televizor po instalaci naklonit dopředu.) Neutahujte šrouby příliš velkou silou aby nedošlo k poškození a nesprávnému utažení šroubů.

Upevnění televizoru na stěnu



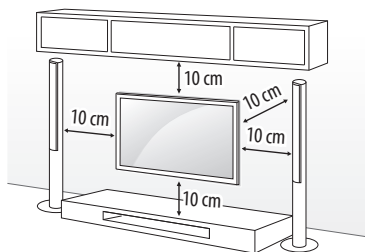
(V závislosti na modelu)

- 1 Zasuňte a utáhněte šrouby s okem nebo televizní držáky a šrouby na zadní straně televizoru.
 - Jsou-li v místě šroubů s okem zasunuté šrouby, nejprve je vyjměte.
- 2 Připevněte držáky ke stěně pomocí šroubů. Poloha nástěnného držáku musí odpovídat poloze šroubů s okem na zadní straně televizoru.
- 3 Spojte šrouby s okem a nástěnné držáky pomocí pevného lanka. Dbejte, aby bylo lanko nataženo rovnoměrně s vodorovným povrchem.
 - Použijte podložku nebo skříňku, která je dostatečně pevná a velká, aby unesla televizor.
 - Konzole, šrouby a lanka nejsou součástí dodávky. Můžete je získat u svého lokálního prodejce.

ČESKY

Upevnění na stěnu

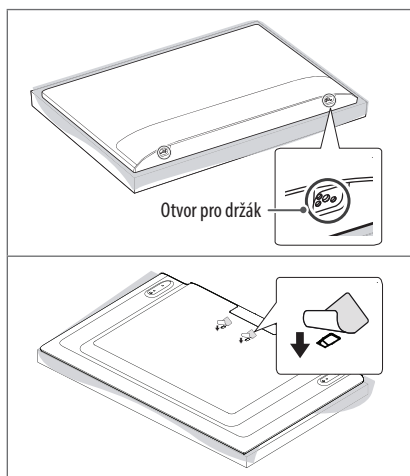
Připevněte opatrně volitelný držák pro montáž na stěnu na zadní stranu televizoru a nainstalujte jej na pevnou stěnu kolmo k podlaze. Pokud připevňujete televizor k jiným stavebním materiálům, obraťte se na kvalifikované pracovníky. Společnost LG doporučuje svěřit nástěnnou montáž kvalifikovanému pracovníkovi. Doporučujeme používat držák pro montáž na stěnu od společnosti LG. Držák pro montáž na stěnu od společnosti LG můžete přesunout i s připojenými kabely. Pokud nebudete používat držák pro montáž na stěnu od společnosti LG, použijte takový držák, kde je zařízení odpovídajícím způsobem připevněno na stěnu a má dostatek prostoru pro připojení k externím zařízením. Doporučujeme, abyste zapojili všechny kabely před trvalým připevněním nástěnného držáku.



(V závislosti na modelu)

- ! Před instalací televizoru do nástěnného držáku odstraňte stojan – použijte obrácený postup než při připojování stojanu.
- Další informace o šroubech a držáku pro montáž na stěnu získáte v části Samostatný nákup.
- Pokud máte v úmyslu připevnit výrobek na stěnu, připevněte k jeho zadní straně propojovací mezičlánek standardu VESA pro montáž na stěnu (volitelné součásti). Při instalaci přístroje na stěnu pomocí držáku pro montáž na stěnu (volitelné součásti) jej pečlivě upevněte, aby nespadl.
- Při montáži televizoru na stěnu dbejte na to, aby ze zadní strany TV po instalaci nevisely napájecí a signálové kabely.
- Neinstalujte tento výrobek na stěnu, pokud by tam byl vystaven působení oleje nebo olejové mlhy. To by mohlo výrobek poškodit a způsobit jeho pád.

- Při instalaci držáku na stěnu doporučujeme zakrýt otvor pro držák páskou, abyste zabránili vniknutí prachu a hmyzu. (V závislosti na modelu)



Připojení

K televizoru lze připojit různá externí zařízení a přepínáním režimů vstupů volit určité externí zařízení. Další informace o připojování externích zařízení najdete v návodu konkrétního zařízení.

Anténa/kabel

Připojte televizor k nástěnné zásuvce antény pomocí kabelu RF (75 Ω).

- Jestliže budete používat více než 2 televizory, použijte rozdělovač signálu.
- Jestliže má obraz špatnou kvalitu, nainstalujte správným způsobem zesilovač signálu, aby se kvalita zlepšila.
- Pokud je kvalita obrazu s připojenou anténou špatná, zkuste anténu natočit správným směrem.
- Kabel antény a převaděč nejsou součástí dodávky.

Satelitní anténa

Připojte televizor k satelitní anténě prostřednictvím zásuvky pro satelitní příjem a satelitního kabelu RF (75 Ω). (V závislosti na modelu)

Modul CI

Pro zobrazení kódovaných (placených) vysílání v režimu digitální televize. (V závislosti na modelu)

- Zkontrolujte, zda je modul CI vložen do slotu PCMCIA se správnou orientací. Pokud modul není vložen správně, může dojít k poškození televizoru nebo slotu PCMCIA.
- Pokud televizor nemá obraz nebo zvuk při připojení modulu CI + CAM, kontaktujte provozovatele pozemního/ kabelového/ satelitního vysílání.

Další připojení

Připojte televizor k externím zařízením. Pro dosažení nejlepší kvality obrazu a zvuku propojte externí zařízení a televizor pomocí kabelu HDMI. Samostatný kabel není součástí dodávky.

HDMI

- Podporovaný formát HDMI Audio (V závislosti na modelu):
Dolby Digital / Dolby Digital Plus (32 kHz / 44,1 kHz / 48 kHz),
PCM (32 kHz / 44,1 kHz / 48 kHz / 96 kHz / 192 kHz)

Adaptér

(V závislosti na modelu)



- Před připojením napájecí zástrčky televizoru do zásuvky elektrické sítě na zdi, zkontrolujte, zda je televizor připojen k adaptéru DC.

Externí zařízení

Dostupná externí zařízení jsou: Přehrávač Blu-ray, HD přijímače, DVD přehrávače, videorekordéry, audiosystémy, paměťová zařízení USB, počítače, herní zařízení a další externí zařízení.

- Připojení externích zařízení se může u různých modelů lišit.
- Externí zařízení lze připojovat k televizoru bez ohledu na pořadí televizního portu.
- Když nahráváte televizní pořad do rekordéru Blu-ray/DVD nebo videorekordéru, připojte vstupní kabel televizního signálu k televizoru prostřednictvím rekordéru DVD nebo videorekordéru. Další informace o nahrávání najdete v návodu k připojenému zařízení.
- Pokyny k používání externího zařízení naleznete v příslušném návodu k použití.
- Když k televizoru připojujete herní zařízení, použijte kabel dodaný společně s herním zařízením.
- V režimu PC může vznikat šum v souvislosti s rozlišením, svislým vzorem, kontrastem nebo jasnem. Pokud vzniká šum, změňte vstup PC na jiné rozlišení, změňte obnovovací frekvenci na jinou hodnotu nebo upravte jas a kontrast v nabídce OBRAZ, dokud se obraz nevyjasní.
- V režimu PC nemusí některá nastavení rozlišení fungovat správně v závislosti na grafické kartě.
- Při připojování ke kabelové síti LAN doporučujeme používat kabel kategorie 7. (Pouze tehdy, je-li k dispozici port LAN.)

ČESKY

Vzdálené nastavení pomocí rozhraní RS-232C

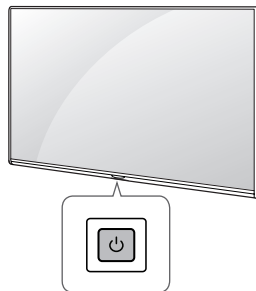
Chcete-li získat informace o nastavení externího ovládání pomocí rozhraní RS-232C, navštivte stránky www.lg.com. Stáhněte si návod k obsluze a přečtěte si ho. (V závislosti na modelu)



- Při připojování externích zařízení dávejte pozor, aby vám výrobek neupadl nebo se nepřevrátil. Jinak může dojít ke zranění nebo poškození výrobku.
- Pokud připojujete externí zařízení, například herní konzole, použijte dostatečně dlouhé kabely. V opačném případě může výrobek spadnout, což může způsobit zranění nebo poškození výrobku.

Použití tlačítek

Pomocí tlačítka můžete snadno ovládat funkce televizoru. (V závislosti na modelu)



Základní funkce

	Zapnutí (Stiskněte)
	Vypnutí (Stiskněte a podržte)
	Ovládání nabídky (Stiskněte ¹)
	Výběr nabídky (Stiskněte a podržte ²)

- 1 Pro navigaci v nabídce krátce stiskněte tlačítko, když je televizor zapnutý.
- 2 Tuto funkci můžete používat po zpřístupnění ovládání nabídky.

Úprava nastavení menu

Když je televizor zapnutý, stiskněte jednu tlačítko . Pomocí tlačítka můžete upravit položky nabídky.

	Vypne zařízení.
	Změna vstupního zdroje.
	Procházení uloženými programy.
	Úprava úrovně hlasitosti.

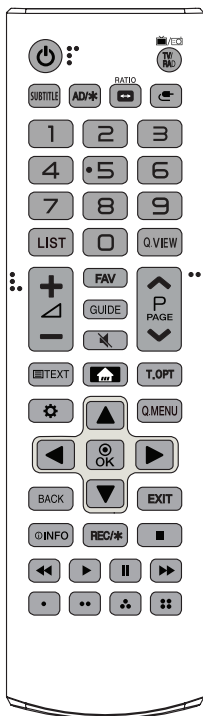
Použití dálkového ovladače

Popisy v tomto návodu se týkají tlačítek dálkového ovladače.

Prostudujte si pozorně tento návod a používejte televizor správným způsobem.

Pokud chcete provést výměnu baterií, otevřete příslušný kryt, vložte baterie (1,5 V typu AAA) tak, aby koncovky (+) a (-) odpovídaly štítku umístěnému uvnitř prostoru pro baterie, poté kryt baterií zavřete. Při vyjímání baterií proveďte stejný postup v opačném pořadí.

Dálkový ovladač musíte namířit na čidlo dálkového ovládání na televizoru.



(Některá tlačítka a služby nemusí být k dispozici v závislosti na modelu nebo oblasti.)

⏻ (NAPÁJENÍ) Zapne nebo vypne televizor.

TV/RAD Vyběr kanálu pro rádio, TV a DTV.

SUBTITLE V digitálním režimu zobrazí preferované titulky.

AD/* Aktivuje funkci popisu zvuků. (V závislosti na modelu)

RATIO Změna velikosti obrazu.

(VSTUP) Změna vstupního zdroje.

Číselná tlačítka Slouží k zadávání čísel.

- Stisknutím a podržením tlačítka otevřete nabídku **Rychlý Přístup**.

LIST Přístup k uloženému seznamu programů.

Q.VIEW Návrat k dříve zobrazenému programu.

+ / - Úprava úrovně hlasitosti.

FAV Umožňuje přístup do seznamu oblíbených programů.

GUIDE Zobrazí průvodce pořady.

(VYPNOUT ZVUK) Vypnutí všech zvuků.

- Stisknutím a podržením tlačítka otevřete nabídku **Dostupnost**.

^ P v Procházení uloženými programy.

^ PAGE v Přejít na předchozí nebo další obrazovku.

Tlačítka teletextu **TEXT, T.OPT** Tato tlačítka se používají pro teletext.

HOME (DOMŮ) Přístup k menu Domů.

(Nastavení) Přístup do nabídky nastavení.

Q.MENU Přístup k nabídkám rychlého menu.

Navigační tlačítka (nahoru/dolů/doleva/doprava) Procházení nabídkami nebo možnostmi.

OK Výběr menu nebo možnosti a potvrzení zadání.

BACK Návrat na předchozí úroveň.

EXIT Vymazání zobrazení na obrazovce a přechod zpět ke sledování televizoru.

INFO Zobrazí informace o aktuálním pořadu a obrazovce.

REC/* Zahájit nahrávání a zobrazit menu pro nahrávání. (Pouze u modelů s podporou Time Machine^{ready}) (V závislosti na modelu)

Ovládací tlačítka Ovládá mediální obsah.

V některých nabídkách mají zvláštní funkce.



- Nekombinujte nové baterie se starými. Mohlo by dojít k jejich přehřátí a vytečení.
- Je třeba dodržet správnou polaritu baterie. V opačném případě může dojít k jejímu prasknutí či vytečení, což může vést k požáru, zranění osob nebo znečištění životního prostředí.
- Tento přístroj používá baterie. Ve vaší komunitě mohou existovat předpisy, které kvůli životnímu prostředí vyžadují řádnou likvidaci těchto baterií. Informace o likvidaci nebo recyklaci vám podávají místní úřady.
- Baterie uvnitř výrobku ani jeho vnitřek nesmí být vystaveny nadměrnému teplu, např. slunečním paprskům, ohni a podobně.

Nastavení

ČESKY

Automatické nastavení programu

⚙️ (Nastavení) → Kanály → Automatické ladění

Automaticky ladí programy.

- Není-li zdroj vstupu správně připojen, registrace programu nemusí proběhnout.
- Funkce **Automatické ladění** nalezne pouze programy, které se aktuálně vysílají.
- Je-li zapnuta funkce **Rodičovský zámek**, překryvné okno vás požádá o heslo.

Výběr možnosti Režim obrazu

⚙️ (Nastavení) → Obraz → Nastavení režimu obrazu → Režim obrazu

Vyberte režim obrazu, který je optimalizován pro prostředí právě sledovaného programu.

- **Živé** : Živý obraz se zvýšeným kontrastem, jasem a ostrostí.
- **Standardní** : Obraz se standardní úrovní kontrastu, jasu a ostrosti.
- **Eco / APS** : [V závislosti na modelu]
Funkce Úspora energie změní nastavení na TV a tím sníží spotřebu energie.
- **Kino / Hra** : Zobrazuje optimální obraz pro filmy, hry a fotografie (statický obraz).
- **Sport** : [V závislosti na modelu]
Zdůrazněním primárních barev, jako je bílá, travnatá zeleň nebo blankytná modř, optimalizuje obraz pro vysoce dynamické akce.
- **ISF Expert1 / Expert2** : V tomto menu je možné upravit kvalitu obrazu tak, aby si odborníci i laici mohli dopřát ten nejlepší zážitek ze sledování televizoru. Toto je nabídka nastavení určená pro profesionály s certifikací pro ladění obrazu podle ISF. (Logo ISF může být používáno pouze na televizorech s certifikátem ISF.)
ISFccc: Zkratka pro Imaging Science Foundation Certified Calibration Control
- Dostupné režimy obrazu se mohou lišit v závislosti na vstupním signálu.
- Režim **ISF Expert** je určen pro odborníky na ladění obrazu a slouží k ovládání a detailnímu doladění konkrétního obrazu. U běžného obrazu se efekt nemusí výrazněji projevit.
- Funkce ISF je k dispozici pouze u některých modelů.
- Změna možnosti **Režim obrazu** může změnit nastavení režimů **Úspora energie** a **Optimalizace jasu dle rychlosti pohybu** a také ovlivnit spotřebu energie.

Přesné naladění režimu obrazu

⚙️ (Nastavení) → Obraz → Nastavení režimu obrazu

Tato funkce umožňuje provést podrobné nastavení vybraného režimu obrazu.

- **Podsvícení** : Nastavení jasu obrazovky úpravou podsvícení. Čím blíže hodnotě 100, tím jasnější obrazovka.
- **Kontrast** : Nastavení kontrastu jasných a tmavých oblastí obrazovky. Čím blíže hodnotě 100, tím vyšší kontrast.
- **Jas** : Nastavení celkového jasu obrazovky. Čím blíže hodnotě 100, tím jasnější obrazovka.
- **Ostrost** : Nastavení ostrosti obrazu. Čím blíže hodnotě 50, tím ostřejší a čistší obraz.
- **Barva** : Zvýšení nebo snížení hloubky barvy v obrazu. Čím blíže hodnotě 100, tím hlubší barva.
- **Barevný tón** : Nastavení poměru mezi červenou a zelenou barvou v obrazu. Čím blíže hodnotě Červená 50, tím červenější bude obraz. Čím blíže hodnotě Zelená 50, tím zelenější bude obraz.
- **Tep. barev** : Nastavení teploty barev od studených po teplé.
- Rozsah upravitelných prvků se může lišit v závislosti na vstupním signálu nebo na jiných nastaveních obrazu.

Nastavení pokročilého ovládání

⚙️ (Nastavení) → Obraz → Nastavení režimu obrazu → Rozšířené ovládací prvky / Expertní ovládací prvky

Toto nastavení slouží ke kalibraci obrazovky pro jednotlivé režimy obrazu. Případně je zde možné upravit nastavení obrazu pro speciální obrazovku.

- **Dynamický kontrast** : Upravuje kontrast na optimální úroveň podle jasu obrazu.
- **Dynamický zabarvení** : Upravuje barvy tak, aby barvy obrazu působily přirozenějším dojmem.
- **Preferovaná barva** : Nastavení barvy pleti, trávy a oblohy podle vlastních představ.
- **Korekce gama** : Nastavuje křivku gradace podle výstupu obrazového signálu v souvislosti se vstupním signálem.
- **Barevný rozsah** : Slouží k výběru rozsahu barev, které lze zobrazit.
- **barevný filtr** : Filtruje specifické spektrum barev v barvách RGB za účelem přesného vyladění sytosti barev a odstínu.
- **Vyvážení bílé** : Přizpůsobí celkový tón obrazovky podle potřeby.

- **Systém správy barev** : Toto je systém, který využívají experti při úpravě barev pomocí testovacího vzoru. Mohou vybírat ze šesti barevných oblastí (červená/zelená/modrá/modrozelená/purpurová/žlutá), aniž by to ovlivnilo ostatní barvy. U běžného obrazu nemusejí být změny barev patrné.
- Rozsah upravitelných prvků se může lišit v závislosti na vstupním signálu nebo na jiných nastaveních obrazu.

Nastavení dalších možností obrazu

⚙️ (Nastavení) → Obraz → Nastavení režimu obrazu → Možnosti obrazu

Podrobné úpravy nastavení obrazu.


- **Potlačení šumu** : Odstraňuje šum obrazu.
- **Redukce šumu MPEG** : Odstraňuje šum vznikající při vytváření signálů digitálního obrazu.
- **Úroveň černé** : Upravuje kontrast a jas obrazovky podle úrovně černé vstupního obrazu. Využívá k tomu černí (úroveň černé) obrazovky.
- **Real Cinema (Reálné kino)** : Optimalizace obrazovky pro sledování filmů.
- **Optimalizace jasu dle rychlosti pohybu** : Automaticky upraví jas a na základě dat o obrazu sníží jeho rozmazání, aby se omezila únava očí.
- Rozsah upravitelných prvků se může lišit v závislosti na vstupním signálu nebo na jiných nastaveních obrazu.

Obnovení nastavení obrazu




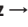
⚙️ (Nastavení) → Obraz → Nastavení režimu obrazu → Obnov. nast. obr.

Obnoví nastavení obrazu, která si uživatel přizpůsobil. Dojde k obnovení hodnot u jednotlivých režimů obrazu. Vyberte režim obrazu, který chcete obnovit.

Použití funkce Úspora energie

⚙️ (Nastavení) → Obraz →  Úspora energie

Snižuje spotřebu energie úpravou maximálního jasu obrazovky.

- **Automaticky** : [V závislosti na modelu]
Senzor uvnitř televizoru rozpozná okolní světelnou hladinu a automaticky přizpůsobí jas obrazovky.
- **Vyp.** : Funkce  Úspora energie je vypnuta.
- **Minimum / Střední / Maximum** : Použije přednastavené schéma  Úspora energie.
- **Vypnout obrazovku** : Vypne obrazovku a bude přehrávat pouze zvuku. Stisknutím libovolného tlačítka kromě tlačítka Napájení na dálkovém ovladači obrazovku znovu zapnete.
- V závislosti na parametru možnosti  Úspora energie (**Automaticky / Maximum**) nemusí být možné nastavení **Podsvícení**.
V takovém případě přejděte do nabídky ⚙️ (Nastavení) → Obraz →  Úspora energie a nastavte ji na **Vyp.** nebo **Minimum**.

Používání funkce Režim ochrany zraku

⚙️ (Nastavení) → Obraz → Další nastavení → Režim ochrany zraku

Pokud zapnete tuto možnost, teplota barev bude automaticky nastavena tak, aby se tolik nenamáhaly oči.

- Zap. : Automaticky nastaví teplotu barev obrazovky.
- Vyp. : Vypne funkci **Režim ochrany zraku**.

Výběr režimu zvuku

⚙️ (Nastavení) → Zvuk → Nastavení režimu zvuku → Režim zvuku

Nastavení zvuku televizoru na optimální úroveň podle zvoleného režimu zvuku.

- **Standardní** : Optimalizace zvuku pro všechny typy obsahu.
- **Dialog** : Vylepšení čistoty hlasu z televizoru.
- **Hudba** : [V závislosti na modelu] Optimalizace zvuku pro hudbu.
- **Kino** : Optimalizace zvuku pro filmy.
- **Sport** : [V závislosti na modelu] Optimalizace zvuku pro sport.
- **Hra** : Optimalizace zvuku pro hraní her.

Nastavení stereováhy

⚙️ (Nastavení) → Zvuk → Nastavení režimu zvuku → Stereováha

Můžete nastavit hlasitost levého a pravého reproduktoru.

Používání funkce Zvukový efekt

⚙️ (Nastavení) → Zvuk → Nastavení režimu zvuku

Uživatel může vybrat různé zvukové efekty.

- **Virtuální prostorový zvuk** : Vychutnejte si úchvatný zvuk díky efektu virtuálního prostorového vícekanálového zvuku.
- **Ekvalizér** : Požadovaný zvuk můžete nastavit přímou úpravou ekvalizéru.
- **Vynulovat** : Nastavení zvukového efektu můžete obnovit na původní hodnoty.
- Tato funkce je k dispozici pouze tehdy, pokud je **Režim zvuku** nastaven na možnost **Standardní**.

Používání reproduktoru TV

⚙️ (Nastavení) → Zvuk → Výstup zvuku → Vnitřní reproduktor TV

[V závislosti na modelu]

Výstup zvuku je prováděn prostřednictvím reproduktoru TV.

Používání externího reproduktoru

⚙️ (Nastavení) → Zvuk → Výstup zvuku → Audio výstup (Optický)

[V závislosti na modelu]

Výstup zvuku je prováděn prostřednictvím reproduktoru připojeného k optickému portu.

- Je podporována funkce SimpLink.

Vnitřní reproduktor TV + Audio výstup (optický)

⚙️ (Nastavení) → Zvuk → Výstup zvuku → Vnitřní reproduktor TV + audio výstup (Optický)

[V závislosti na modelu]

Zvuk bude přehráván současně prostřednictvím interních reproduktorů televizoru i zvukového zařízení připojeného k digitálnímu optickému portu pro výstup zvuku.

Připojení a používání audio zařízení LG

⚙️ (Nastavení) → Zvuk → Výstup zvuku → Synchronizace zvuku LG (Optický)

[V závislosti na modelu]

Připojte audio zařízení LG s logem  k optickému výstupnímu portu audio zařízení. Audio zařízení LG vám umožní užívat si bohatý a silný zvuk.

Používání Výstup digitálního zvuku

⚙️ (Nastavení) → Zvuk → Výstup zvuku → Vnitřní reproduktor TV + audio výstup (Optický) → Výstup digitálního zvuku

[V závislosti na modelu]

Umožňuje nastavit **Výstup digitálního zvuku**.

Položka	Audio vstup	Dig. audio výstup
Automaticky	MPEG	PCM
	Dolby Digital	Dolby Digital
	Dolby Digital Plus	Dolby Digital
	HE-AAC	Dolby Digital
PCM	Vše	PCM

- Podporovaný DTV ZVUK: MPEG, Dolby Digital, Dolby Digital Plus, HE-AAC

Synchronizace zvuku a obrazu

⚙️ (Nastavení) → Zvuk → Nastavení synchronizace s AV

[V závislosti na modelu]

Synchronizace obrazu a zvuku v případě, že zvuk obrazu neodpovídá.


Nastavíte-li funkci **Nastavení synchronizace s AV** na možnost Zap., můžete přizpůsobit výstup zvuku (Reproduktor TV nebo Externí reproduktor) podle obrazu na obrazovce.

- Vyberete-li možnost **Bypass**, bude výstup vysílaného signálu nebo zvuku z externího zařízení s nulovým zpožděním zvuku. Výstup zvuku může předcházet výstupu videa, protože zpracování výstupu videa do TV může trvat déle.

Používání funkce SIMPLINK

[V závislosti na modelu]

Funkce SIMPLINK umožňuje pohodlné ovládání a správu různých multimediálních zařízení pomocí dálkového ovladače televizoru prostřednictvím nabídky SIMPLINK.

1. Připojte konektor **HDMI IN** televizoru s výstupním konektorem HDMI zařízení SIMPLINK pomocí kabelu HDMI.
 - [V závislosti na modelu]
 - Domácí kina s funkcí SIMPLINK propojte podle výše uvedeného postupu a zároveň pomocí optického kabelu propojte optický digitální audio výstup televizoru s optickým digitálním vstupem zařízení SIMPLINK.
2. Vyberte položku **⚙️ (Nastavení) → Obecné → SIMPLINK**. Zobrazí se okno nabídky SIMPLINK.
3. V okně nastavení funkce SIMPLINK nastavte funkci SIMPLINK na hodnotu **Zap.**.
4. Nastavte položku **Synchronizace automatického zapnutí** podle potřeby na hodnotu Zap. nebo Vyp..
 - Funkci SIMPLINK můžete také nastavit možností  (**DOMŮ**) → **Vstupy** → **SIMPLINK**. V okně nabídky funkce SIMPLINK vyberte zařízení, které chcete ovládat.
 - Tato funkce funguje pouze u zařízení s logem SIMPLINK.
 - Abyste mohli funkci SIMPLINK využívat, musíte použít vysokorychlostní kabel HDMI® (ve variantě CEC (Consumer Electronics Control)). Vysokorychlostní kabely HDMI® mají pin č. 13 vyhrazen pro přenos informací mezi zařízeními.
 - Pokud přepnete na jiný vstup, zařízení SIMPLINK se vypne.
 - Používáte-li také zařízení třetí strany s funkcí HDMI-CEC, zařízení SIMPLINK nemusí fungovat správně.
 - [V závislosti na modelu]
 - Pokud vyberete nebo přehráváte média ze zařízení s funkcí domácího kina, jsou automaticky připojeny **Reproduktory DK (Reproduktor)**. Připojte proto zařízení také prostřednictvím optického kabelu (prodává se zvlášť), abyste mohli **Reproduktory DK (Reproduktor)** využívat.

Popis funkce SIMPLINK

- **Přímé přehrávání** : Okamžité přehrávání multimediálního zařízení v televizoru.
- **Okamžité přehrávání multimediálního zařízení v televizoru** : Ovládání multimediálního zařízení pomocí dálkového ovladače televizoru.
- **Vypnutí hlavního vypínače** : Pokud nastavíte možnost **Synchronizace automatického zapnutí** na hodnotu Zap. v nastavení funkce SIMPLINK a vypnete televizor, zařízení připojená k televizoru funkcí SIMPLINK se také vypnou.
- **Zapnutí hlavního vypínače** : Pokud je možnost **Synchronizace automatického zapnutí** nastavená na hodnotu Zap. v nastavení funkce SIMPLINK, zapnutím zařízení, které je připojené funkcí SIMPLINK, zapnete televizor. (Chování se může lišit v závislosti na připojeném zařízení.)
- **Reproduktor** : [V závislosti na modelu]
Výběr reproduktorů domácího kina nebo televizoru.

ČESKY

Nastavení hesla

(Nastavení) → Bezpečnost → Nastavit heslo

Nastavení nebo změna hesla TV.

- Výchozí heslo je '0000'.
- Jestliže jako Zemí vyberete Francii, heslo není '0000', ale '1234'.
- Jestliže jako Zemí vyberete Francii, nelze nastavit heslo '0000'.

Návrat k možnosti Obnovit původní nastavení

(Nastavení) → Obecné → Obnovit počáteční nastavení

Dojde k odstranění veškerých uložených informací a obnovení továrního nastavení televizoru.

Televizor se vypne a znovu zapne a u veškerých nastavení jsou obnoveny výchozí hodnoty.

- Je-li aktivní **Rodičovský zámek**, zobrazí se vyskakovací okno a budete požádáni o zadání hesla.
- Během inicializace televizor nevypneje.

Odpojení zařízení USB

Vyberte připojené zařízení USB z  (DOMŮ) → **Vstupy** a vyberte tlačítko **Vysunutí** pro odpojení úložného zařízení USB.

Po zobrazení hlášení, že zařízení USB bylo odebráno, můžete zařízení vyjmout z portu USB televizoru.

- Jakmile bylo zařízení USB nastaveno k odebrání, není možné jej dále používat. V takovém případě zařízení USB vysuňte z portu a zasuňte jej znovu zpět.

Používání úložných zařízení USB - Varování

- Pokud má zařízení USB zabudován program pro automatické rozpoznávání nebo používá vlastní ovladač, nemusí v televizoru fungovat.
- Některá zařízení USB nemusí fungovat nebo nemusí fungovat správně.
- Používejte pouze úložná zařízení USB se systémem formátování souborů Windows FAT32 nebo NTFS.
- Doporučujeme používat externí pevné disky USB se jmenovitým napětím nižším než 5 V a jmenovitým proudem nižším než 500 mA.
- Doporučujeme používat paměťová zařízení USB flash o maximální kapacitě 32 GB a pevné disky USB o maximální kapacitě 2 TB.
- Pokud funkce úspory energie u pevného disku USB nefunguje správně, vypněte a znovu zapněte napájení. Další informace naleznete v návodu k obsluze externího pevného disku USB.
- Důležitá data si zálohujte v jiných zařízeních, může dojít k jejich poškození v úložném zařízení USB. Uživatel je sám zodpovědný za správu vlastních dat a za jejich případnou ztrátu nenese výrobce žádnou zodpovědnost.

Soubor podporující funkci Moje média

- Maximální přenosová rychlost dat : 20 Mb/s (megabitů za sekundu)
- Podporované formáty externích titulků : *.smi, *.srt, *.sub (MicroDVD, SubViewer1.0/2.0), *.ass, *.ssa, *.txt (TMPlayer), *.psb (PowerDivX)

Podporované formáty videa

- Maximálně: 1 920 x 1 080 při 30p (pouze Motion JPEG 640 x 480 při 30p)

Přípona	Kodek	
.asf, .wmv	Video	MPEG-4 Part2, Xvid, H.264/AVC, VC1(WMV3, WVC1)
	Zvuk	WMA Standard, WMA9(Pro), MP3, AAC, AC3
.avi	Video	MPEG-2, MPEG-4 Part2, Xvid, H.264/AVC
	Zvuk	HE-AAC, LPCM, ADPCM, MPEG-1 Layer I, MPEG-1 Layer II, Dolby Digital, MPEG-1 Layer III (MP3), DTS ¹
.ts, .trp, .tp, .mts, .m2ts	Video	H.264/AVC, MPEG-2, H.265/HEVC
	Zvuk	MPEG-1 Layer I, MPEG-1 Layer II, MPEG-1 Layer III (MP3), Dolby Digital, Dolby Digital Plus, AAC, HE-AAC, DTS ¹
.vob	Video	MPEG-1, MPEG-2
	Zvuk	Dolby Digital, MPEG-1 Layer I, MPEG-1 Layer II, DVD-LPCM
.mp4, .m4v, .mov	Video	MPEG-2, MPEG-4 Part2, Xvid, H.264/AVC
	Zvuk	AAC, MPEG-1 Layer III (MP3), DTS ¹
.mkv	Video	MPEG-2, MPEG-4 Part2, Xvid, H.264/AVC
	Zvuk	HE-AAC, Dolby Digital, MPEG-1 Layer III (MP3), LPCM, DTS ¹
motion JPEG	Video	MJPEG
	Zvuk	LPCM, ADPCM
.mpg, .mpeg, .mpe	Video	MPEG-1, MPEG-2
	Zvuk	MPEG-1 Layer I, MPEG-1 Layer II, Dolby Digital, LPCM
.dat	Video	MPEG-1, MPEG-2
	Zvuk	MP2
.flv	Video	Sorenson H.263, H.264/AVC
	Zvuk	MP3, AAC, HE-AAC
.3gp	Video	H.264/AVC, MPEG-4 Part2
	Zvuk	AAC, AMR(NB/WB)

1 V závislosti na modelu

Podporované formáty zvuku

Formát souboru	Položka	Informace
MP3	Přenosová rychlost	32 Kb/s až 320 Kb/s
	Vzorkovací frekvence	od 16 kHz do 48 kHz
	Podpora	MPEG-1, MPEG-2, Layer2, Layer3
AAC	Přenosová rychlost	Volný formát
	Vzorkovací frekvence	od 8 kHz do 48 kHz
	Podpora	ADIF, ADTS
M4A	Přenosová rychlost	Volný formát
	Vzorkovací frekvence	od 8 kHz do 48 kHz
	Podpora	MPEG-4
WAV	Přenosová rychlost	64 kb/s ~ 1,5 Mb/s
	Vzorkovací frekvence	od 8 kHz do 48 kHz
	Podpora	LPCM
	Bitová hloubka	8 b / 16 b / 24 b
WMA	Přenosová rychlost	128 Kb/s až 320 Kb/s
	Vzorkovací frekvence	od 8 kHz do 48 kHz
	Podpora	WMA7, WMA8, WMA9 Standard
WMA 10 Pro	Přenosová rychlost	~ 768 kb/s
	Kanál / vzorkovací frekvence	M0 : až 2 kanálový zvuk při 48 kHz (s výjimkou režimu LBR), M1 : až 5.1 kanálový zvuk při 48 kHz, M2 : až 5.1 kanálový zvuk při 96 kHz
	Podpora	WMA 10 Pro
OGG	Přenosová rychlost	Volný formát
	Vzorkovací frekvence	od 8 kHz do 48 kHz
	Podpora	OGG Vorbis

Podporované formáty fotografií

Formát souboru	Položka	Rozlišení
jpeg, jpg, jpe	Dostupný typ souborů	SOF0: Základní SOF1: Rozšířený základní SOF2: Progresivní
	Velikost fotografií	Minimálně: 64 (Š) x 64 (V) Maximálně (Běžný typ): 15 360 (Š) x 8 640 (V) Maximálně (Progresivní typ): 1 920 (Š) x 1 440 (V)
BMP	Velikost fotografií	Minimálně: 64 (Š) x 64 (V) Maximálně: 9 600 (Š) x 6 400 (V)
PNG	Dostupný typ souborů	Prokládané, Neprokládané
	Velikost fotografií	Minimálně: 64 (Š) x 64 (V) Maximálně (Prokládaný): 1 200 (Š) x 800 (V) Maximálně (Neprokládaný): 9 600 (Š) x 6 400 (V)

* Zobrazení souborů ve formátech BMP nebo PNG může být pomalejší než zobrazení souborů ve formátu JPEG.

Zobrazení webového návodu k obsluze

Chcete-li získat podrobné informace v uživatelské příručce, navštivte stránky www.lg.com.

Odstraňování potíží

Televizor nelze ovládat dálkovým ovladačem.

- Zkontrolujte čidlo dálkového ovladače a zkuste znovu.
- Zkontrolujte, zda se mezi výrobkem a dálkovým ovladačem nenachází překážka.
- Zkontrolujte stav baterií a zda jsou správně vloženy (+ na ⊕, - na ⊖).

Nezobrazuje se žádný obraz a není slyšet žádný zvuk.

- Zkontrolujte, zda je výrobek zapnutý.
- Zkontrolujte, zda je napájecí kabel připojen k elektrické zásuvce.
- Zkontrolujte, zda není vadná elektrická zásuvka – připojte do ní jiná zařízení.

Televizor se náhle vypne.

- Zkontrolujte nastavení napájení. Mohlo dojít k výpadku napájení.
- Zkontrolujte, zda je funkce automatického vypnutí aktivována v nastavenou dobu.
- Je-li televizor zapnutý, ale bez signálu, vypne se televizor automaticky po 15 minutách nečinnosti.

Při připojení k počítači (HDMI) není detekován žádný signál.

- Vypněte/zapněte televizor pomocí dálkového ovladače.
- Připojte kabel HDMI znovu.
- Zapněte televizor a restartuje počítač.

Neobvyklý obraz

- Pokud je výrobek při dotyku studený, můžete po jeho zapnutí pozorovat nepatrné blikání. Jde o normální jev, výrobek je v pořádku.
- Tento panel je moderní zařízení obsahující miliony pixelů. Na panelu můžete vidět drobné černé nebo jasné barevné tečky (červené, modré nebo zelené) velikosti 1 ppm. Nejedná se o závadu a neovlivňuje to výkon ani spolehlivost výrobku. Tento jev se vyskytuje také u výrobků třetích stran a není důvodem pro výměnu nebo vrácení peněz.
- Na základě pozice, ze které panel sledujete (vlevo/vpravo/nahore/dole), se může jas a barvy panelu lišit.
Tento jev je způsoben povahou panelu. Nesouvisí s výkonem výrobku a nejedná se o závadu.
- Zobrazení statického obrazu po delší dobu může způsobit vypálení obrazu. Nezobrazujte na obrazovce televizoru statický obraz dlouho.

Vytvářený zvuk

- „Praskání“: Praskání, ke kterému dochází při sledování nebo vypnutí televizoru, vzniká tepelným smršťováním plastu kvůli teplotě a vlhkosti. Tento zvuk je běžný u výrobků, u kterých dochází k tepelné deformaci.
- Bzučení elektrických obvodů/panelu: Tichý zvuk vzniká ve vysokorychlostním spínacím obvodu, který dodává velké množství proudu pro provoz výrobku. Liší se v závislosti na výrobku. Tento vytvářený zvuk nemá vliv na výkon ani spolehlivost výrobku.

Technické údaje

(Závisí na zemi)

Specifikace vysílání			
	Digitální TV		Analogová TV
Televizní systém	DVB-S/S2 ¹ DVB-T/T2 ¹ DVB-C		PAL/SECAM B/G, D/K, I SECAM L
Pokrytí kanálu (Pásmo)	DVB-S/S2 ¹	DVB-C	DVB-T/T2 ¹
	950 až 2 150 MHz	46 až 890 MHz	VHF III : 174 až 230 MHz UHF IV : 470 až 606 MHz UHF V : 606 až 862 MHz S pásmo II : 230 až 300 MHz S pásmo III : 300 až 470 MHz
Maximální počet uložených programů	6 000	2 000	
Impedance externí antény	75 Ω		
Modul CI (Š × V × H)	100,0 mm x 55,0 mm x 5,0 mm		

ČESKY

1 Pouze modely s podporou DVB-T2/C/S2

Adaptér střídavého proudu	
32LK51*	43/49LK51*
Výrobce : Lien Chang Model : LCAP45 Výrobce : APD Model : DA-48G19 Výrobce : Chicony Model : A16-048N2A	Výrobce : Lien Chang Model : LCAP40 Výrobce : APD Model : DA-65F19 Výrobce : Chicony Model : A16-065N4A
Vstup : AC 100 - 240 V ~ 50/60 Hz Výstup : 19 V stejnosm. --- = 2,53 A	Vstup : AC 100 - 240 V ~ 50/60 Hz Výstup : 19 V stejnosm. --- = 3,42 A

Podmínky prostředí	
Provozní teplota	0 °C až 40 °C
Provozní vlhkost vzduchu	Méně než 80 %
Teplota pro skladování	-20 °C až 60 °C
Vlhkost pro skladování	Méně než 85 %

Podporovaný režim HDMI-DTV

Rozlišení	Horizontální Frekvence (kHz)	Vertikální Frekvence (Hz)
640 x 480	31,46	59,94
	31,50	60,00
720 x 480	31,47	59,94
	31,50	60,00
720 x 576	31,25	50,00
1 280 x 720	37,50	50,00
	45,00	60,00
	44,96	59,94
	28,12	50,00
1 920 x 1 080	33,75	60,00
	33,72	59,94
	56,25	50,00
	67,50	60,00
	67,43	59,94
	27,00	24,00
	26,97	23,97
	33,75	30,00
	33,71	29,97

Informace o připojení ke komponentnímu portu

Komponentní porty na televizoru	Y	P _B	P _R
---------------------------------	---	----------------	----------------

Porty videovýstupu na přehrávači DVD	Y	P _B	P _R
	Y	B-Y	R-Y
	Y	Cb	Cr
	Y	Pb	Pr

Signál	Komponentní
480i / 576i	0
480p / 576p	0
720p / 1 080i	0
1 080p	0 (Pouze 50 Hz / 60 Hz)

ČESKY

Podporovaný režim HDMI-PC

Pro režim PC použijte port HDMI IN 1

Rozlišení	Horizontální Frekvence (kHz)	Vertikální Frekvence (Hz)
640 x 350	31,46	70,09
720 x 400	31,46	70,08
640 x 480	31,46	59,94
800 x 600	37,87	60,31
1 024 x 768	48,36	60,00
1 152 x 864	54,34	60,05
1 360 x 768	47,71	60,01
1 280 x 1 024 ¹	63,98	60,02
1 920 x 1 080 ¹	67,50	60,00

1 Kromě modelu 32LK51*

Oznámení o softwaru open source

Chcete-li získat zdrojový kód na základě licence GPL, LGPL, MPL a dalších licencí k softwaru s otevřeným zdrojovým kódem, který tento výrobek obsahuje, navštivte webový server <http://opensource.lge.com>. Kromě zdrojového kódu si lze stáhnout všechny zmiňované licenční podmínky, vyloučení záruky a upozornění na autorská práva.

Společnost LG Electronics vám také poskytne otevřený zdrojový kód na disku CD-ROM za poplatek pokrývající náklady na distribuci (např. cenu média, poplatky za dopravu a manipulaci), a to na základě žádosti zaslané e-mailem na adresu opensource@lge.com.

Tato nabídka platí po dobu tří let od posledního odeslání produktu. Tato nabídka platí pro každého, kdo obdrží tuto informaci.

Licence

U různých modelů se podporované licence mohou lišit.

ČESKY



Pojmy HDMI a HDMI High-Definition Multimedia Interface a rovněž logo HDMI jsou ochranné známky nebo zapsané ochranné známky společnosti HDMI Licensing Administrator, Inc. ve Spojených státech a dalších zemích.

Vyrobeno na základě licence poskytnuté společností Dolby Laboratories. Dolby, Dolby Vision, Dolby Audio, Dolby Atmos, a symbol dvojitého D jsou ochranné známky společnosti Dolby Laboratories.

NÁVOD K OBSLUZE

NASTAVENÍ EXTERNÍHO OVLÁDACÍHO ZAŘÍZENÍ

Před uvedením zařízení do provozu si pečlivě prostudujte tento návod a uschovejte jej pro budoucí potřebu.

KÓDY TLAČÍTEK

- Tato funkce není k dispozici u všech modelů.

Kód (hexadecimální)	Funkce	Poznámka	Kód (hexadecimální)	Funkce	Poznámka
00	CH +, PR + (Kanál +, Program +)	Tlačítko R/C	53	Seznam	Tlačítko R/C
01	CH -, PR - (Kanál -, Program -)	Tlačítko R/C	5B	Konec	Tlačítko R/C
02	Hlasitost +	Tlačítko R/C	60	PIP(AD)	Tlačítko R/C
03	Hlasitost –	Tlačítko R/C	61	Modrá	Tlačítko R/C
06	> (Tlačítko se šipkou / Tlačítko doprava)	Tlačítko R/C	63	Žlutá	Tlačítko R/C
07	< (Tlačítko se šipkou / Tlačítko doleva)	Tlačítko R/C	71	Zelená	Tlačítko R/C
08	Napájení	Tlačítko R/C	72	Červená	Tlačítko R/C
09	Mute	Tlačítko R/C	79	Poměr / Poměr stran	Tlačítko R/C
0B	Vstup	Tlačítko R/C	91	AD (Popis zvuku)	Tlačítko R/C
0E	SPÁNEK	Tlačítko R/C	7A	Uživatelská příručka	Tlačítko R/C
0F	TV, TV/RÁDIO	Tlačítko R/C	7C	Smart / Domů	Tlačítko R/C
10–19	* Číselná tlačítka 0 až 9	Tlačítko R/C	7E	SIMPLINK	Tlačítko R/C
1A	Rychlá volba / Pohled zpět	Tlačítko R/C	8E	▶▶ (Posun vpřed)	Tlačítko R/C
1E	FAV (Oblíbený kanál)	Tlačítko R/C	8F	◀◀ (Posun vzad)	Tlačítko R/C
20	Text (Teletext)	Tlačítko R/C	AA	Informace	Tlačítko R/C
21	T. Opt (Volba teletextu)	Tlačítko R/C	AB	Programový průvodce	Tlačítko R/C
28	Návrat (ZPĚT)	Tlačítko R/C	B0	▶ (Přehrát)	Tlačítko R/C
30	Režim AV (Zvuk/ Video)	Tlačítko R/C	B1	■ (Zastavit / Živé vysílání)	Tlačítko R/C
39	Titulky	Tlačítko R/C	BA	(Zastavit / Pomalu přehrát / Pozastavit)	Tlačítko R/C
40	∧ (Tlačítko se šipkou / Kurzor nahoru)	Tlačítko R/C	BB	Fotbal	Tlačítko R/C
41	∨ (Tlačítko se šipkou / Kurzor dolů)	Tlačítko R/C	BD	● (ZÁZN.)	Tlačítko R/C
42	Moje aplikace	Tlačítko R/C	DC	3D	Tlačítko R/C
43	Nabídka / Nastavení	Tlačítko R/C	99	Automatická konfigurace	Tlačítko R/C
44	OK / Zadat	Tlačítko R/C	9F	Aplikace / *	Tlačítko R/C
45	Q.Menu (Rychlá nabídka)	Tlačítko R/C	9B	TV/PC	Tlačítko R/C
4C	Seznam, – (pouze ATSC)	Tlačítko R/C			

* Kód tlačítka 4C (0x4C) je k dispozici na modelech ATSC/ISDB, které používají hlavní/vedlejší kanál. (Pro Jižní Koreu, Japonsko, Severní Ameriku a Latinskou Ameriku s výjimkou modelů pro Kolumbii)

NASTAVENÍ EXTERNÍHO OVLÁDACÍHO ZAŘÍZENÍ

- Uvedený obrázek se může od vašeho televizoru lišit.

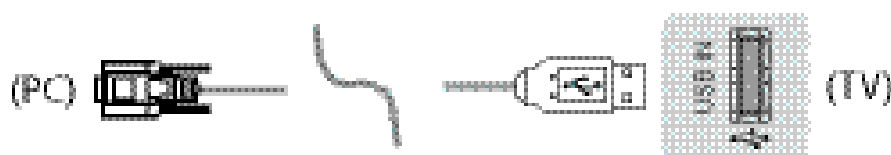
Ke vstupnímu konektoru (převaděč USB na sériové připojení/RS-232C) připojte externí ovládací zařízení (jako je osobní počítač nebo A/V ovládací systém) a můžete ovládat funkce monitoru externě.

Poznámka: Typ portu pro ovládání na TV se může v závislosti na sérii modelu lišit.

- * Upozorňujeme, že tyto možnosti připojení nejsou podporovány u všech modelů.
- * Kabel není součástí dodávky.

Převaděč USB na sériové připojení s kabelem USB

Typ USB



- Televizor LGTV podporuje čipový převaděč USB na sériové připojení PL2303 (identifikační číslo výrobce: 0x0557, identifikační číslo produktu: 0x2008), který společnost LG nevyrobí ani nedodává.
- Lze jej zakoupit v obchodech s doplňky pro odborníky zabývající se podporou informačních technologií.

RS-232C s kabelem RS-232C

Typ DE9 (9kolíkový konektor D-Sub)

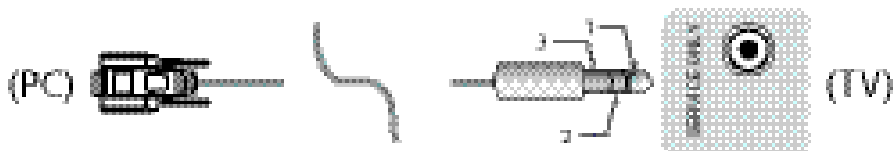
- Pro propojení počítače a televizoru (viz příručku) je nutné zakoupit kabel RS-232C (DE9, 9kolíkový konektor D-Sub typu zásuvka–zásuvka) na RS-232C.



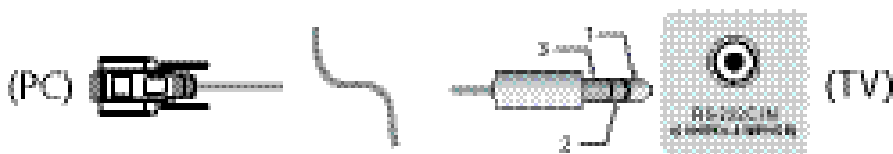
Rozhraní připojení se může od vašeho televizoru lišit.

Telefonní konektor

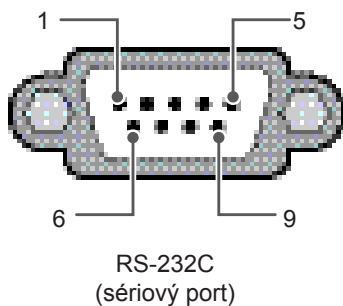
- Pro propojení počítače a televizoru (viz příručka) je nutné zakoupit kabel s telefonním konektorem RS-232.
- * U ostatních modelů připojte k portu USB.
- * Rozhraní připojení se může od vašeho televizoru lišit.



– nebo

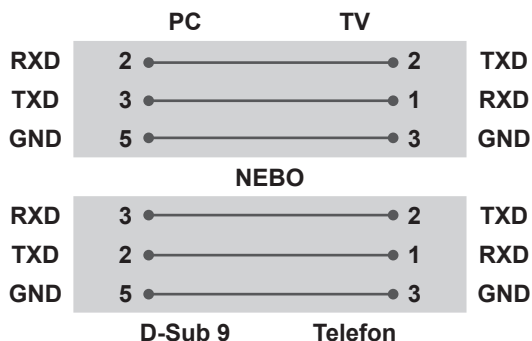


Počítač zákazníka



Konfigurace sériového rozhraní RS-232C

Konfigurace se 3 vodiči (Nestandardní)



Set ID

Set ID viz „Mapování skutečných dat“ na str. str.6

1. Stisknutím tlačítka **SETTINGS** přejděte do hlavní nabídky.
2. Pomocí navigačních tlačítek přejděte na položku (***Všeobecné** → **o této TV** nebo **Volby**) a stiskněte tlačítko **OK**.
3. Pomocí navigačních tlačítek přejděte na položku **SET ID** a stiskněte tlačítko **OK**.
4. Pomocí tlačítka doleva nebo doprava zvolte identif. číslo, poté vyberte možnost **CLOSE**. Rozsah nastavení je 1 - 99.
5. Po dokončení stiskněte tlačítko **EXIT**.
* (závisí na modelu)

Komunikační parametry

- Datový tok: 9 600 b/s (UART)
- Datová délka: 8 bitů
- Parita: Žádná
- Stop bit: 1 bit
- Komunikační kód: ASCII kód
- Použijte překřížený kabel.

Referenční seznam příkazů

(Závisí na modelu)

	COMMAND1	COMMAND2	Data (Hexadecimální)		COMMAND1	COMMAND2	Data (Hexadecimální)
01. Napájení*	k	a	00 až 01	15. Vyvážení	k	t	00 až 64
02. Poměr stran	k	c	(str.7)	16. Barva Teplota barev	x	u	00 až 64
03. Vypnutí obrazovky	k	d	(str.7)	17. Metoda ISM (pouze plazmový televizor)	j	p	(str.8)
04. Vypnutí zvuku	k	e	00 až 01	18. Ekvalizér	j	v	(str.8)
05. Ovládání hlasitosti	k	f	00 až 64	19. Úspora energie	j	q	00 až 05
06. Kontrast	k	g	00 až 64	20. Příkaz k ladění	m	a	(str.9)
07. Jas	k	h	00 až 64	21. Kanál (Program) Přidat/Vymazat (Přeskočit)	m	b	00 až 01
08. Barva/Barva	k	i	00 až 64	22. Tlačítko	m	c	KÓDY tlačítek
09. Odstín	k	j	00 až 64	23. Ovládání podsvícení, osvětlení ovládacího panelu	m	g	00 až 64
10. Ostrost	k	k	00 až 32	24. Výběr vstupu (Hlavní)	x	b	(str.11)
11. Výběr OSD	k	l	00 až 01	25. 3D (Pouze modely 3D)	x	t	(str.11)
12. Režim uzamčení dálkového ovladače	k	m	00 až 01	26. Rozšířené 3D (Pouze modely 3D)	x	v	(str.11)
13. Výšky	k	r	00 až 64	27. Automatická konfigurace	j	u	(str.12)
14. Basy	k	s	00 až 64				

* Poznámka: Tijekom snimanja ili reprodukcije multimedijskih sadržaja izvršavaju se samo naredbe Power (ka) (Napajanje) i Key (mc) (Tipka), a ostale se naredbe ne izvršavaju i tretiraju se kao pogreška. Díky kabelu RS232C lze s TV komunikovat pomocí „příkazu ka“ ve stavu zapnutí nebo vypnutí. V případě kabelu převaděče USB na sériové připojení tento příkaz funguje pouze tehdy, je-li TV zapnutý.

Protokol přenosu/příjmu

Transmission

[Command1][Command2][][Set ID][][Data][Cr]

[Command 1] : První příkaz pro ovládání TV. (j, k, m nebo x)

[Command 2] : Druhý příkaz pro ovládání TV.

[Set ID] : Úpravou čísla [Set ID] můžete zvolit požadované číslo ID monitoru v nabídce možností. Rozsah nastavení pro televizory je 1 až 99. Pokud je položka [Set ID] nastavena na hodnotu „0“, budou ovládány všechny připojené monitory.

* Položka [Set ID] je v menu uvedena v decimálním formátu (1 až 99) a v protokolu vysílání/příjmu v hexadecimálním formátu (0x00 až 0x63).

[DATA] : Pro přenos dat příkazu (hexadecimální). Přenese data „FF“ pro načtení stavu příkazu.

[Cr] : Návrat na začátek řádku – kód ASCII „0x0D“

[] : Mezera – kód ASCII „0x20“

OK Acknowledgement

[Command2][][Set ID][][OK][Data][x]

* Po přijmutí normálních dat odešle monitor signál ACK (potvrzení), které je založeno na tomto formátu. Jestliže jsou v tomto okamžiku data v režimu načtení dat, indikuje aktuální stav dat. Jestliže jsou data v režimu zápisu dat, vrátí data osobního počítače.

Error Acknowledgement

[Command2][][Set ID][][NG][Data][x]

* Monitor odešle signál ACK (potvrzení) založený na tomto formátu při přijetí nestandardních dat způsobených neproveditelnými funkcemi či chybami při komunikaci.

Data 00: Nepřípustný kód

Mapování skutečných dat (Hexadecimal → Decimal)

* Pokud zadáváte [data] v hexadecimálním formátu, použijte následující převodní tabulku.

* Příkaz naladění kanálu (ma) využívá pro výběr čísla kanálu dvoubajtovou hexadecimální hodnotu ([data]).

00: Krok 0	32 : Krok 50 (Set ID 50)	FE: Krok 254
01: Krok 1 (Set ID 1)	33: Krok 51 (Set ID 51)	FF: Krok 255
...
0A: Krok 10 (Set ID 10)	63: Step 99 (Set ID 99)	01 00: Krok 256
...
0F: Krok 15 (Set ID 15)	C7: Krok 199	27 0E: Krok 9998
10: Krok 16 (Set ID 16)	C8: Krok 200	27 0F: Krok 9999
...

* Příkazy mohou fungovat různě v závislosti na modelu a signálu.

01. Napájení (Command: k a)

- Ovládání *zapnutí nebo vypnutí monitoru.

Transmission[k][a][][Set ID][][Data][Cr]

Data Kód tlačítka – viz str. 01: *Zapnutí napájení

Ack [a][][Set ID][][OK/NG][Data][x]

- Indikace zapnutí nebo *vypnutí TV

Transmission[k][a][][Set ID][][Data][Cr]

Ack [a][][Set ID][][OK][Data][x]

* Jestliže ostatní funkce přenáší data „FF“ v tomto formátu, bude stejným způsobem odesláno zpět potvrzení o stavu každé funkce.

02. Poměr stran (Command: k c)

(Velikost hlavního obrazu)

- Nastavení formátu obrazovky. (Formát hlavního obrazu) Formát obrazovky lze také upravit pomocí funkce Poměr stran v nabídce Q.MENU nebo OBRAZ. nebo v nabídce OBRAZ.

Transmission [k][c][][Set ID][][Data][Cr]

Data 01: Normální obrazovka (4:3)	07: 14:9 (Evropa, Kolumbie, střední a východní Asie, Asie kromě Jižní Koreje a Japonska)
02: Širokoúhlý (16:9)	09: * Pouze skenování
04: Přiblížení	0B: Celá šířka
05: Přiblížení 2 (Latinská Amerika, pouze s výjimkou Kolumbie)	(Evropa, Kolumbie, střední a východní Asie, Asie kromě Jižní Koreje a Japonska)
06: Nastaveno programem/ Originální	10 až 1F: Cinema Zoom 1 až 16

Ack [c][][Set ID][][OK/NG][Data][x]

- * Pomocí vstupu PC vyberete poměr stran 16:9 nebo 4:3.
- * V režimu DTV/HDMI/Komponentní (vysoké rozlišení), je k dispozici možnost Pouze skenování.
- * Režim Celá šířka může fungovat různě v závislosti na modelu a je podporován pro režim DTV plně a pro režimy ATV a AT částečně.

03. Vypnutí obrazovky (Command: k d)

- Vypnutí/zapnutí ztlumení obrazovky.

Transmission [k][d][][Set ID][][Data][Cr]

Data 00 : Funkce Screen Mute (Vypnutí obrazovky) je vypnuta (obraz je zapnutý)
 Vypnutí videa vypnuto
 01 : Vypnutí obrazovky je zapnuto (obraz je vypnutý)
 10 : Vypnutí videa zapnuto

Ack [d][][Set ID][][OK/NG][Data][x]

- * V případě, že je zapnuta pouze funkce vypnutí videa, zobrazí televizor nabídku na obrazovce (OSD). Ale v případě zapnuté funkce vypnutí obrazovky televizor nabídku OSD nezobrazí.

04. Vypnutí zvuku (Command: k e)

- Slouží k ovládání vypnutí/zapnutí zvuku. Zvuk můžete ztlumit také stisknutím tlačítka MUTE na dálkovém ovládacím.

Transmission [k][e][][Set ID][][Data][Cr]

Data 00 : Vypnutí zvuku zapnuto (zvuk je vypnutý)
 01 : Vypnutí zvuku vypnuto (zvuk je zapnutý)

Ack [e][][Set ID][][OK/NG][Data][x]

05. Ovládání hlasitosti (Command: k f)

- Slouží k nastavení hlasitosti. Hlasitost můžete také upravit tlačítky pro nastavení hlasitosti na dálkovém ovládacím.

Transmission [k][f][][Set ID][][Data][Cr]

Data min. : 00 až max. : 64

Ack [f][][Set ID][][OK/NG][Data][x]

06. Kontrast (Command: k g)

- Úprava kontrastu obrazovky. Kontrast můžete nastavit také pomocí nabídky PICTURE.

Transmission [k][g][][Set ID][][Data][Cr]

Data min. : 00 až max. : 64

Ack [g][][Set ID][][OK/NG][Data][x]

07. Jas (Command: k h)

- Úprava jasu obrazovky. Jas můžete nastavit také pomocí nabídky PICTURE.

Transmission [k][h][][Set ID][][Data][Cr]

Data min. : 00 až max. : 64

Ack [h][][Set ID][][OK/NG][Data][x]

08. Barva (Command: k i)

- Přizpůsobení barvy obrazovky. Barvu můžete nastavit také pomocí nabídky PICTURE.

Transmission [k][i][][Set ID][][Data][Cr]

Data min. : 00 až max. : 64

Ack [i][][Set ID][][OK/NG][Data][x]

09. Odstín (Command: k j)

- Nastavení odstínu obrazovky. Odstín můžete nastavit také pomocí nabídky PICTURE.

Transmission [k][j][][Set ID][][Data][Cr]

Data Červená: 00 až Zelená: 64

Ack [j][][Set ID][][OK/NG][Data][x]

10. Ostrost (Command: k k)

- Nastavení ostrosti obrazu. Ostrost obrazu můžete nastavit také pomocí nabídky PICTURE.

Transmission [k][k][][Set ID][][Data][Cr]

Data min. : 00 až max. : 32

Ack [k][][Set ID][][OK/NG][Data][x]

11. Výběr položek v nabídce OSD (Command: k l)

- Zapnutí/vypnutí nabídky na obrazovce (OSD) při použití dálkového ovladače.

Transmission [k][l][][Set ID][][Data][Cr]

Data 00 : Vypnutí OSD 01: Zapnutí OSD

Ack [l][][Set ID][][OK/NG][Data][x]

12. Režim uzamčení dálkového ovladače (Command: k m)

- Pro uzamčení ovládacích prvků na čelním panelu zařízení a dálkového ovladače.

Transmission [k][m][][Set ID][][Data][Cr]

Data 00 : Vypnutí zámku 01: Zapnutí zámku

Ack [m][][Set ID][][OK/NG][Data][x]

- * Tento režim použijte, pokud nepoužíváte dálkový ovladač.

Zámek externího ovladače se deaktivuje po zapnutí/vypnutí hlavního vypínače (odpojení nebo zapojení, po 20–30 sekundách).

- * Pokud jsou v pohotovostním režimu (napájení vypnuto časovačem nebo příkazem „ka“, „mc“) klávesy zamknuty, TV se nezapne klávesou dálkového ovladače ani tlačítkem na televizoru.

13. Výšky (Command: k r)

- Nastavení výšek. Výšky můžete také nastavit v nabídce ZVUK.

Transmission [k][r][][Set ID][][Data][Cr]

Data min. : 00 až max. : 64

Ack [r][][Set ID][][OK/NG][Data][x]

* (Závisí na modelu)

14. Hloubky (Command: k s)

- Nastavení hloubek. Hloubky můžete také nastavit v nabídce AUDIO.

Transmission [k][s][][Set ID][][Data][Cr]

Data min. : 00 až max. : 64

Ack [s][][Set ID][][OK/NG][Data][x]

* (Závisí na modelu)

15. Vyvážení (Command: k t)

- Nastavení vyvážení. Vyvážení můžete nastavit také pomocí nabídky AUDIO.

Transmission [k][t][][Set ID][][Data][Cr]

Data min. : 00 až max. : 64

Ack [t][][Set ID][][OK/NG][Data][x]

16. Color(Colour) Teplota barev (Command: x u)

- Úprava teploty barev. Teplotu barev můžete nastavit také v menu PICTURE.

Transmission [x][u][][Set ID][][Data][Cr]

Data min. : 00 až max. : 64

Ack [u][][Set ID][][OK/NG][Data][x]

17. Metoda ISM (Command: j p) (Pouze plazmový televizor)

- Pro ovládání metody ISM. Metodu ISM můžete nastavit také pomocí nabídky OPTION.

Transmission [j][p][][Set ID][][Data][Cr]

Data min. : 02: Orbiter

08: Normální

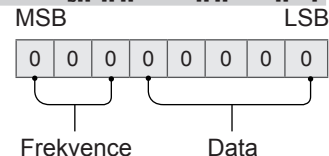
20: Čištění barev

Ack [p][][Set ID][][OK/NG][Data][x]

18. Ekvalizér (Command: j v)

- Nastaví hodnotu EQ (vyrovnání) monitoru.

Transmission [j][v][][Set ID][][Data][Cr]



7	6	5	Frekvence	4	3	2	1	0	Krok
0	0	0	1. pásmo	0	0	0	0	0	0(decimální)
0	0	1	2. pásmo	0	0	0	0	1	1(decimální)
0	1	0	3. pásmo
0	1	1	4. pásmo	1	0	0	1	1	19(decimální)

1	0	0	5. pásmo	1	0	1	0	0	20(decimální)
---	---	---	----------	---	---	---	---	---	---------------

Acknowledgement [v][][Set ID][][OK/NG][Data][x]

* Závisí na modelu a je možné ho nastavit, pokud je v režimu zvuku nastavitelná hodnota EQ (vyrovnání).

19. Úspora energie (Command: j q)

- Snižuje spotřebu energie televizoru. Úsporu elektrické energie můžete rovněž nastavit v nabídce PICTURE.

Transmission [j][q][][Set ID][][Data][Cr]

Data

- 00: Vyp.
- 01: Minimum
- 02: Střední
- 03: Maximum
- 04: Automatické (pro LCD TV/LED TV) / Inteligentní čidlo (pro PDP TV)
- 05: Vypnout obrazovku

* (Závisí na modelu)

Ack [q][][Set ID][][OK/NG][Data][x]

20. Příkaz k ladění (Command: m a)

* Tento příkaz může fungovat různě v závislosti na modelu a signálu.

- Týká se modelu pro Evropu, Kolumbii, střední a východní Asii, Asii kromě Jižní Koreje a Japonska
- Výběr kanálu na následující fyzické číslo.

Transmission [m][a][][Set ID][][Data 00][][Data 01][][Data 02][Cr]

* Analogový pozemní/Kabelový

[Data 00][Data 01] Data kanálu
Data 00 : Data kanálu – vysoké bajty
Data 01 : Data kanálu – nízké bajty
- 00 00 ~ 00 C7 (Decimální: 0 ~ 199)

Data 02 : Zdroj vstupu (analogový)
- 00: Pozemní televize (ATV)
- 80: Kabelová televize (CATV)

* Digitální pozemní/Kabelový/Satelitní

[Data 00][Data 01]: Data kanálu
Data 00 : Vysoká data kanálu
Data 01 : Nízká data kanálu
- 00 00 ~ 27 0F (Decimální: 0 ~ 9999)

Data 02 : Zdroj vstupu (digitální)
- 10: Pozemní televize (DTV)
- 20: Pozemní rádio (Rádio)
- 40: Satelitní televize (SDTV)
- 50: Satelitní rádio (S-Rádio)
- 90: Kabelová televize (CADTV)
- a0: Kabelové rádio (CA-Rádio)

* Příklady příkazů k ladění:

1. Ladění analogového pozemního (PAL) kanálu 10.

Set ID = Vše = 00

Data 00 & 01 = hodnota Data kanálu je 10 = 00 0a

Data 02 = Analogová pozemní TV = 00

Výsledek = **ma 00 00 0a 00**

2. Ladění digitálního pozemního (DVB-T) kanálu 01.

Set ID = Vše = 00

Data 00 & 01 = hodnota Data kanálu je 1 = 00 01

Data 02 = Digitální pozemní TV = 10

Výsledek = **ma 00 00 01 10**

3. Ladění satelitního (DVB-S) kanálu 1000.

Set ID = Vše = 00

Data 00 & 01 = hodnota Data kanálu je 1000 = 03 E8

Data 02 = Digitální satelitní TV = 40

Výsledek = **ma 00 03 E8 40**

Ack [a][][Set ID][][OK][Data 00][Data 01]

[Data 02][x][a][][Set ID][][NG][Data 00][x]

• Týká se modelu pro Jižní Koreu, Severní a Latinskou Ameriku kromě Kolumbie

- Naladění kanálu na následující fyzické/hlavní/vedlejší číslo.

Transmission [m][a][][0][][Data00][][Data01]

[][Data02][][Data03][][Data04][][Data05][Cr]

Digitální kanály mohou mít fyzické, hlavní a vedlejší číslo kanálu. Fyzické číslo je vlastní číslo digitálního kanálu, hlavní číslo je číslo, k němuž by měl být kanál namapován, a vedlejší číslo označuje podkanál. Protože tuner ATSC automaticky namapuje kanál z hlavního/vedlejšího čísla, není fyzické číslo při odesílání příkazu v digitálním režimu nutné.

* Analogový pozemní/Kabelový

Data 00 : Fyzické číslo kanálu

- Pozemní (ATV): 02~45 (Decimální: 2 ~ 69)
- Kabelová (CATV): 01, 0E~7D (Decimální: 1, 14~125)

[Data 01 ~ 04]: Hlavní/Vedlejší číslo kanálu

Data 01 & 02: xx (ignorováno)

Data 03 & 04: xx (ignorováno)

Data 05: Zdroj vstupu (analogový)

- 00: Pozemní televize (ATV)
- 01: Kabelová televize (CATV)

* Digitální pozemní/kabelový

Data 00 : xx (Ignorováno)

[Data 01][Data 02]: Hlavní číslo kanálu

Data 01 : Data kanálu – vysoké bajty

Data 02 : Data kanálu – nízké bajty

- 00 01 ~ 27 0F (Decimální: 1 ~ 9999)

[Data 03][Data 04]: Vedlejší číslo kanálu

Data 03 : Data kanálu – vysoké bajty

Data 04 : Data kanálu – nízké bajty

Data 05 : Zdroj vstupu (digitální)

- 02 : Pozemní televize (DTV) – použijte fyzické číslo kanálu
- 06 : Kabelová televize (CADTV) – použijte fyzické číslo kanálu

- 22 : Pozemní televize (DTV) – nepoužívejte fyzické číslo kanálu
- 26 : Kabelová televize (CADTV) – nepoužívejte fyzické číslo kanálu
- 46 : Kabelová televize (CADTV) – použijte pouze hlavní číslo kanálu (číslo kanálu se skládá z jediného celého čísla)

Pro data hlavního i vedlejšího kanálu jsou k dispozici dva bajty, ale většinou se používá pouze nízký bajt (hodnota vysokého bajtu je 0).

* Příklady příkazů k ladění:

1. Ladění analogového kabelového kanálu (NTSC) 35.

Set ID = Vše = 00
 Data 00 = hodnota Data kanálu je 35 = 23
 Data 01 & 02 = Žádné hlavní číslo = 00 00
 Data 03 & 04 = Žádné vedlejší číslo = 00 00
 Data 05 = Analogová kabelová TV = 01
 Celkem = **ma 00 23 00 00 00 01**

2. Ladění digitálního pozemního (ATSC) kanálu 30-3.

Set ID = Vše = 00
 Data 00 = Fyzické číslo neznámé = 00
 Data 01 & 02 = Hlavní číslo je 30 = 00 1E
 Data 03 & 04 = Vedlejší číslo je 3 = 00 03
 Data 05 = Digitální pozemní TV = 22
 Celkem = **ma 00 00 00 1E 00 03 22**

```
Ack [a][ ][Set ID][ ][OK][Data 00][Data 01]
[Data 02][Data 03][Data 04][Data 05]
[x][a][ ][Set ID][ ][NG][Data 00][x]
```

• Týká se modelu pro Japonsko

- Naladění kanálu na následující fyzické/hlavní/vedlejší číslo.

```
Transmission [m][a][ ][0][ ][Data00][ ][Data01]
[ ][Data02][ ][Data03][ ][Data04][ ][Data05][Cr]
```

* Digitální pozemní/satelitní

Data 00: xx (Ignorováno)

[Data 01][Data 02]: Hlavní číslo kanálu

Data 01: Data kanálu – vysoké bajty

Data 02: Data kanálu – nízké bajty

- 00 01 ~ 27 0F (Decimální: 1 ~ 9999)

[Data 03][Data 04]: Vedlejší/pobočkové číslo kanálu (ignorováno v satelitní nabídce)

Data 03: Data kanálu – vysoké bajty

Data 04: Data kanálu – nízké bajty

Data 05: Zdroj vstupu (Digitální/Satelitní pro Japonsko)

- 02: Pozemní televize (DTV)

- 07: BS (Vysílací satelit)

- 08: CS1 (Komunikační satelit 1)

- 09: CS2 (Komunikační satelit 2)

* Příklady příkazů k ladění:

1. Ladění digitálního pozemního (ISDB-T) kanálu 17-1.

Set ID = Vše = 00
 Data 00 = Fyzické číslo neznámé = 00
 Data 01 & 02 = Hlavní číslo je 17 = 00 11
 Data 03 & 04 = Vedlejší/pobočkové číslo je 1 = 00 01

Data 05 = Digitální pozemní TV = 02

Celkem = **ma 00 00 00 11 00 01 02**

2. Ladění kanálu BS (ISDB-BS) 30.

Set ID = Vše = 00

Data 00 = Fyzické číslo neznámé = 00

Data 01 & 02 = Hlavní číslo je 30 = 00 1E

Data 03 & 04 = Ignorováno = 00 00

Data 05 = Digitální TV BS = 07

Celkem = **ma 00 00 00 1E 00 00 07**

* Tato funkce se liší podle modelu.

```
Ack [a][ ][Set ID][ ][OK][Data 00][Data 01]
[Data 02][Data 03][Data 04][Data 05]
[x][a][ ][Set ID][ ][NG][Data 00][x]
```

21. Kanál(Program) Přidat/smazat(přeskočit) (Command: m b)

- Aktuální kanál(program) bude příště přeskočen.

```
Transmission [m][b][ ][Set ID][ ][Data][Cr]
```

Data 00: Odstranit(ATSC,ISDB)/ 01: Přidat
 Přeskočit(DVB)

```
Ack [b][ ][Set ID][ ][OK/NG][Data][x]
```

* Nastavte stav kanálu na hodnotu Odstranit (ATSC,ISDB)/Přeskočit(DVB) nebo Přidat.

22. Klávesa (Command: m c)

- Odeslání kódu tlačítka infračerveného dálkového ovládní.

```
Transmission [m][c][ ][Set ID][ ][Data][Cr]
```

Data Kód tlačítka - str.2.

```
Ack [c][ ][Set ID][ ][OK/NG][Data][x]
```

23. Ovládání podsvícení (Command: m g)

• Pro televizor LCD/LED

- Slouží k ovládní podsvícení.

```
Transmission [m][g][ ][Set ID][ ][Data][Cr]
```

Data min. : 00 až max. : 64

```
Ack [g][ ][Set ID][ ][OK/NG][Data][x]
```

Ovládání osvětlení ovládacího panelu (Command: m g)

• Pro plazmový televizor

- Slouží k ovládní osvětlení ovládacího panelu.

```
Transmission [m][g][ ][Set ID][ ][Data][Cr]
```

Data min. : 00 až max. : 64

```
Ack [g][ ][Set ID][ ][OK/NG][Data][x]
```


24. Výběr vstupu (Command: x b)
(Vstup hlavního obrazu)

► Pro výběr zdroje vstupu pro hlavní obraz.

Transmission [x][b][][Set ID][][Data][Cr]

Data

- 00: DTV
- 01: CADTV
- 02: Satelitní DTV
- 10: ATV
- ISDB-BS (Japonsko)
- 03: ISDB-CS1 (Japonsko)
- 04: ISDB-CS2 (Japonsko)
- 11: CATV
- 20: AV nebo AV1
- 21: AV2
- 40: Komponentní 1
- 41: Komponentní 2
- 60: RGB
- 90: HDMI1
- 91: HDMI2
- 92: HDMI3
- 93: HDMI4

Ack [b][][Set ID][][OK/NG][Data][x]

* Tato funkce závisí na modelu a signálu.

25. 3D (Command: x t) (pouze modely 3D)
(závisí na modelu)

► Přepnutí 3D režimu pro TV.

Transmission [x][t][][Set ID][][Data 00][][Data 01][][Data 02][][Data 03][Cr]

* (Závisí na modelu)

Data Struktura

- [Data 00] 00 : 3D zapnuto
- 01 : 3D vypnuto
- 02 : 3D na 2D
- 03 : 2D na 3D
- [Data 01] 00 : Horní a dolní
- 01 : Vedle sebe
- 02 : Šachovnice
- 03 : Sekvenční snímkování
- 04 : Prokládání sloupců
- 05 : Prokládání řádků
- [Data 02] 00 : Zprava doleva
- 01 : Zleva doprava
- [Data 03] Efekt 3D(Hloubka 3D): Min. : 00 – Max. : 14
(*přenos podle hexadecimálního kódu)

* Funkce [Data 02], [Data 03] závisí na modelu a signálu.

* Má-li volba [Data 00] hodnotu 00 (3D zapnuto), volba [Data 03] nemá žádný význam.

* Má-li volba [Data 00] hodnotu 01 (3D vypnuto) nebo 02 (3D na 2D) (3D na 2D), volby [Data 01], [Data 02] a [Data 03] nemají žádný význam.

* Má-li volba [Data 00] hodnotu 03 (2D na 3D) (2D na 3D), hodnoty [Data 01] a [Data 02] nemají žádný význam.

* Pokud [Data 00] jsou 00 (3D zapnuto) nebo 03 (2D na 3D) (2D na 3D), [Data 03] fungují pouze tehdy, pokud je Režim 3D (Žánr) pouze Ručně.

* V závislosti na signálu vysílání/videosignálu nemusí být k dispozici všechny režimy z možností zobrazení ve 3D ([Data 01]).

[Data 00]	[Data 01]	[Data 02]	[Data 03]
-----------	-----------	-----------	-----------

00	O	O	O
01	X	X	X
02	X	X	X
03	X	O	O

X: nerozhoduje

Ack [t][][Set ID][][OK][Data00][Data01][Data02][Data03][x]
[t][][Set ID][][NG][Data00][x]

26. Rozšířené 3D (Command: x v) (pouze modely 3D)
(závisí na modelu)

► Přepnutí možnosti 3D pro televizor.

Transmission [x][v][][Set ID][][Data 00][][Data 01][Cr]

[Data 00] Možnost 3D

- 00 : Korekce obrazu 3D
- 01 : Hloubka 3D (Režim 3D je pouze Ručně)
- 02 : Místo sledování 3D
- 06 : Korekce barev 3D
- 07 : Přiblížení 3D zvuku
- 08 : Normální zobrazení
- 09 : Režim 3D (Žánr)

[Data 01] Má vlastní rozsah pro každou možnost 3D stanovenou volbou [Data 00].

1) Jestliže má volba [Data 00] hodnotu 00
00 : Zprava doleva
01 : Zleva doprava

2) Jestliže má volba [Data 00] hodnotu 01, 02
Data min.: 0 – max.: 14 (*přenos podle hexadecimálního kódu)

Rozsah hodnot údajů (0 až 20) automaticky převede
Pozorovací rozsah (-10 až +10) (Závisí na modelu)
* Tato možnost funguje pouze tehdy, pokud je Režim 3D (Žánr) pouze Ručně.

3) Jestliže má volba [Data 00] hodnotu 06, 07
00 : Vypnuto
01 : Zapnuto.

4) Jestliže má volba [Data 00] hodnotu 08
00 : Převést video ve 3D převedené z formátu 3D do formátu 2D zpět do formátu 2D.
01 : Změnit video ve 3D na video ve 2D, kromě videa převedeného z formátu 2D do formátu 3D.

* Pokud není splněna podmínka pro převod, je příkaz vyhodnocen jako NG.

5) Pokud je u [Data 00] přiřazeno 09

- 00: Standardní
- 01: Sport
- 02: Kino
- 03: Extrémní
- 04: Ručně
- 05: Automaticky

Ack [v][][Set ID][][OK][Data00][Data01][x]
[v][][Set ID][][NG][Data00][x]

27. Automatická konfigurace (Command: j u)
(závisí na modelu)

- Za automatickou přiladbu polohy snímku i minimalizaci podřezání snímku.

Transmission [j][u][][Set ID][][Data][Cr]

Podaci 01: Spustit automatickou konfiguraci

Ack [u][][Set ID][][OK/NG][Data][x]